



Fondo de Población  
de las Naciones Unidas

# Así andamos adolescentes y jóvenes

## Estudio sobre situación de adolescentes y jóvenes en 43 municipios de Nicaragua

Fondo de Población de las Naciones Unidas  
Programa Voz Joven



Reino de los Países Bajos



MINISTRY FOR FOREIGN  
AFFAIRS OF FINLAND

N

305.23

F673

Fondo de Población de las Naciones Unidas (UNFPA)

Estudio sobre situación de adolescentes y jóvenes en 43 municipios de Nicaragua. *Derechos, convivencia, participación y salud sexual y reproductiva*. Managua: UNFPA, 2013.

79 p.

ISBN 978-99964-25-43-1

1. SALUD SEXUAL Y REPRODUCTIVA – ENCUESTAS
2. ADOLESCENTES Y JOVENES-MEDIOS DE COMUNICACIÓN
3. SITUACION LABORAL
4. SEXUALIDAD
5. VIOLENCIA JUVENIL
6. ESCOLARIDAD
7. PARTICIPACION CIUDADANA

Equipo encargado de la edición del estudio

Investigación: Henry Espinoza, Claudia Vizcaíno,  
y Camilo Antillón

Coordinación logística  
y organizativa de la  
encuesta en el terreno: Rosa Romero, Khaled Ismael Reyes,  
Carolina Zelaya, Marieliz Rodríguez,  
Kimberly Wilson, Tania Green y  
Elisa Martin

Redacción: Luis Serra

Coordinador de edición  
técnica: David Orozco

Asistentes de edición: Adriana Espinal y Jorge Palma

Aportes técnicos: Oscar Viscarra, Chantal Pallais,  
David Orozco, Néstor González,  
Lucía Medina, Patricia Obregón,  
Edgard Narváez y Jorge Palma

Fotografía de portada: Luis Sánchez

Diseño y Diagramación: Katherine Sevilla Torres

Impresión: ARDISA

“ ”

*Durante 40 años, el UNFPA se ha esforzado por mejorar la salud reproductiva en el mundo en desarrollo, incluidos los servicios de planificación familiar, y ha apoyado a los países para que encuentren un equilibrio equitativo y sostenible entre población y desarrollo*

- Ban Ki-Moon  
Secretario General de las Naciones Unidas,  
en ocasión del Día Mundial de la Población 2010.





Fondo de Población  
de las Naciones Unidas



J.Palma©UNFPA2012

Adolescente participando en la celebración del Día Mundial de la Población 2012, real



Estudio sobre situación de adolescentes y jóvenes  
en 43 municipios de Nicaragua  
*Derechos, convivencia, participación y salud sexual y reproductiva*

## Índice de contenidos

	Introducción	Pág. 6
	Resumen de hallazgos del estudio	Pág. 7
Capítulo I	Caracterización de las y los adolescentes y jóvenes que participaron en el estudio	Pág. 12
	1) Situación familiar	
	2) Acceso a medios de comunicación	
	3) Situación educativa	
	4) Condiciones laborales	
	5) Guía de preguntas para la reflexión	
Capítulo II	La salud sexual y reproductiva de adolescentes y jóvenes	Pág. 26
	1) Vida sexual	
	2) Embarazos, hijos e hijas	
	3) Uso de métodos anticonceptivos	
	4) Afectividad y sexualidad	
	5) Servicios de información y atención en salud sexual y reproductiva	
	6) Guía de preguntas para la reflexión	
Capítulo III	La convivencia y la participación de adolescentes y jóvenes	Pág. 42
	1) Violencia y agresividad	
	2) Servicios de información y atención en casos de violencia	
	3) Discriminación y tolerancia	
	4) Participación social	
	5) Índice de convivencia y liderazgo	
	6) Guía de preguntas para la reflexión	
	Conclusiones	Pág. 54
	Recomendaciones	Pág. 58
	Anexos:	Pág. 61
	1) Metodología del estudio	
	2) El Programa Voz Joven	
	3) Lista de municipios	
	4) Edad de la primera relación sexual por municipio	
	5) Cuestionario	

# Definición de siglas y términos

<b>Adultismo</b>	Visión sobre las relaciones interpersonales derivada de una concepción patriarcal que identifica a las y los jóvenes como menos importantes que los adultos. Esta concepción considera que se les debe enseñar, disciplinar, castigar y guiar en el mundo de los adultos, sin tomar en cuenta sus propios criterios y aspiraciones <sup>1</sup> .
<b>AyJ</b>	Adolescentes y jóvenes.
<b>Abuso Sexual</b>	Todo contacto con intencionalidad sexual que tiene origen en una relación de poder y que se produce a través de la seducción, chantaje, amenaza o engaño; produciendo secuelas traumáticas severas. En la mayoría de los casos se produce en lugares aparentemente “seguros” <sup>2</sup>
<b>Acoso Sexual</b>	El acoso fundamentalmente se produce cuando una persona valiéndose de su condición de superioridad o autoridad demande o solicite cualquier actividad con fines sexuales a cambio de promesas, explícitas o implícitas de un trato preferencial. Incluye intimidación o amenazas mediante expresiones verbales o por cualquier medio, incluyendo el electrónico. Este tipo de delito está calificado como tal en la Ley 779, Art. 13 <sup>3</sup> .
<b>Afrodescendiente</b>	Hace alusión a las personas descendientes de africanos esclavizados en América <sup>4</sup> .
<b>División Sexual del Trabajo</b>	Consiste en la distribución tradicional del trabajo entre hombres y mujeres en donde se diferencian las actividades y espacios en función del sexo, correspondiendo fundamentalmente a las mujeres desarrollar actividades en el ámbito doméstico, considerado como reproductivo, y a los hombres en el ámbito público, considerado como productivo. Esta asignación cultural ha producido aprendizajes diferentes para hombres y mujeres, que se valoran de manera desigual dentro de la sociedad <sup>5</sup> .
<b>Explotación Sexual Comercial</b>	Es usar o facilitar el uso sexual o erótico de chavalas y chavalos, niñas y niños a cambio de algún tipo de pago o beneficio. Por uso sexual se entiende todo tipo de actividades y tocamientos sexuales directos del cuerpo y sus partes íntimas o también a utilizarlos desnudos o con poca ropa en fotografías y espectáculos eróticos o pornográficos <sup>6</sup> . La explotación sexual comercial es un delito penado por la Ley, Arto. 175 del Código Penal.
<b>Género</b>	Son las responsabilidades, pautas, comportamientos, valores, gustos, temores, actividades y expectativas que la cultura asigna en forma diferenciada a hombres y mujeres. Es el modo de ser hombre o ser mujer en una cultura determinada y que adquieren en el proceso de socialización a través de la familia, la escuela, y/o el grupo, entre otros <sup>7</sup> .
<b>IAS</b>	Índice de Afectividad y Sexualidad.
<b>ICL</b>	Índice de Convivencia y Liderazgo.
<b>ITS</b>	Infecciones de Transmisión Sexual.
<b>Machismo</b>	Actitud y comportamiento de prepotencia ejercida generalmente por los hombres que impone como valor preponderante las características, condiciones y situaciones que favorecen a los hombres en comparación con las mujeres. Se instrumenta mediante actitudes discriminatorias, prohibitivas, silenciadoras o despreciativas

1 Adaptado por UNFPA Nicaragua, 2012 en base a: Krauskopf, Dina (1998). *Dimensiones críticas en la participación social de las juventudes*, en: *Participación y Desarrollo Social en la Adolescencia*, UNFPA, y Bell, John (2000). *El Adultismo y el papel de los Adultos en el desarrollo del liderazgo juvenil*, en: *Manual de Desarrollo de liderazgos*. Nueva York.

2 Adaptado por UNFPA Nicaragua, 2012 en base a: Fondo de Población de las Naciones Unidas. (2001) *Un enfoque práctico de la violencia de género: Guía programática para proveedores y encargados de servicios de salud*. Edición Piloto. Nueva York.

3 Asamblea Nacional, Ley 779, *Ley Integral contra la Violencia hacia las Mujeres y de Reformas a la Ley No. 641. “Código Penal”* Managua, 20 de febrero 2012.

4 Rangel, M. (2005). *La población afrodescendiente en América Latina y los Objetivos de Desarrollo del Milenio. Un examen exploratorio en países seleccionados utilizando información censal*. Trabajo presentado en el seminario Pueblos Indígenas y Afrodescendientes en América Latina y El Caribe” Sesión 1. CEPAL, Santiago, 27-29 de abril.

5 Adaptado por UNFPA Nicaragua, 2012 en base a: Ferreira, G. (1991) *La educación que nos dieron y la que nos negaron*. En: *La mujer maltratada*. Buenos Aires Suramericana.

6 Hernandez, T. Juárez, M. Flores, E. & Cortés V. (2011). *Protejamos a las adolescentes. Mi cuerpo no está en venta*. La Boletina. Suplemento (84). Recuperado el 16 de abril de 2013, de <http://www.puntos.org.ni/index.php/es/suplementos/suplemento-esca-boletina/ique-es-la-explotacion-comercial-comercial.html>.

7 Adaptado por UNFPA Nicaragua, 2012 en base a: Fernández P. Montserrat., Welsh, Patricio. (2010). “Alternativas queremos y podemos tener una vida mejor cuidando nuestras relaciones” Manual para facilitadores y facilitadoras. Managua, UNFPA.

dirigidas a las mujeres por el solo hecho de ser mujeres. Se adquiere a través del proceso de socialización y con frecuencia las mujeres transmiten estos valores en la crianza de los hijos e hijas<sup>8</sup>.

**ONG**

Organización No Gubernamental.

**Roles de Género**

Conjunto de normas y responsabilidades socialmente construidas, asociadas como masculinas o femeninas en la sociedad<sup>9</sup>.

**Sida**

Síndrome de Inmunodeficiencia Adquirida.

**SSR**

Salud Sexual y Reproductiva.

**Salud Sexual**

Es un proceso continuo de bienestar físico, psicológico y sociocultural relacionado con la sexualidad. La salud sexual se evidencia en las expresiones libres y responsables de capacidades sexuales que conducen al bienestar personal y social, enriqueciendo la vida individual y social. No es simplemente la ausencia de disfunciones, enfermedad y/o malestar. Para poder conseguir y mantener la salud sexual es necesario que se reconozcan y defiendan los derechos sexuales de todas las personas<sup>10</sup>.

**Salud Reproductiva**

Es un estado general de bienestar físico, mental y social, y no de mera ausencia de enfermedades o dolencias, en todos los aspectos relacionados con el sistema reproductivo y sus funciones y procesos. En consecuencia, la salud reproductiva entraña la capacidad de disfrutar de una vida sexual satisfactoria y sin riesgos y de procrear, y la libertad para decidir hacerlo o no hacerlo, cuándo y con qué frecuencia. Esta última condición lleva implícito el derecho del hombre y la mujer a obtener información y de planificación de la familia de su elección, así como a otros métodos para la regulación de la fecundidad que no estén legalmente prohibidos, y acceso a métodos seguros, eficaces, asequibles y aceptables, el derecho a recibir servicios adecuados de atención de la salud que permitan los embarazos y los partos sin riesgos y den a las parejas las máximas posibilidades de tener hijos sanos<sup>11</sup>.

**VIH**

Virus de Inmunodeficiencia Humana.

**Violación**

Agresión sexual con penetración, ejercida hacia mujeres u hombres mediante el uso o la amenaza del uso de la fuerza por una persona que puede ser conocida o no por la víctima<sup>12</sup>.

**Violencia de Género**

Es la violencia atribuida a las relaciones entre hombres y mujeres, en la que la mujer es comúnmente la víctima. Se deriva de desiguales relaciones de poder entre hombres y mujeres. La violencia se dirige específicamente contra la mujer debido a que es mujer, o afecta desproporcionadamente a las mujeres. Abarca los siguientes actos, aunque no se limita a ellos: los daños físicos, sexuales y psicológicos (incluidos la intimidación, el sufrimiento, la coacción y/o la privación de libertad dentro de la familia o de la comunidad en general). Incluye la violencia perpetrada o tolerada por el Estado<sup>13</sup>.

**Violencia Sexual**

Acción que obliga a una persona a mantener contacto sexualizado, físico o verbal, o a participar en otras interacciones sexuales con una persona o que obligue a mantener relaciones con terceros, mediante el uso de la fuerza, intimidación, coerción, chantaje, soborno, manipulación, amenaza o cualquier otro mecanismo que anule o limite la voluntad personal<sup>14</sup>.

8 IDEM 5.

9 IDEM 6.

10 OPS/OMS, 2000.

11 Fondo de Población de las Naciones Unidas. *Programa de Acción. Conferencia Internacional de Población y Desarrollo El Cairo*. (2004). p.53.

12 Adaptado por UNFPA Nicaragua, 2012 en base a: Fondo de Población de las Naciones Unidas. (2001) *Un enfoque práctico de la violencia de género: Guía programática para proveedores y encargados de servicios de salud*. Edición Piloto. Nueva York.

13 Fondo de Población de las Naciones Unidas. *Violencia contra las niñas y las mujeres. Prioridad de salud pública*. (1998). p.5.

14 Organización Panamericana de la Salud. *Para vivir sin violencia: Dimensiones del problema compromisos de solución*. (1999) p.2.

# Introducción

En el mundo real y cotidiano, lo económico y lo social están fuertemente entrelazados. Por ello cuando se fortalece el acceso de adolescentes y jóvenes a salud sexual y reproductiva y a educación de la sexualidad, también se favorece el crecimiento de sus habilidades y capacidades para la convivencia, el mundo laboral, la participación ciudadana y su aporte a la economía familiar y comunitaria.

Este estudio aborda los asuntos de salud sexual y reproductiva de adolescentes y jóvenes en un contexto municipal, particularidad sin precedente en América Latina, que persigue aportar al conocimiento de estos temas y a la reflexión y acciones de promoción del desarrollo que realizan todos los días autoridades locales, nacionales y regionales, adolescentes y jóvenes, promotores voluntarios, madres y padres de familia, docentes y líderes del municipio.

El estudio<sup>15</sup> tiene varias fuentes de datos: una encuesta con muestra estadísticamente representativa de 16,616 adolescentes y jóvenes, varones y mujeres de 10 a 24 años de edad, en 43 municipios del país. Además, se realizaron 30 grupos focales con adolescentes y jóvenes y se entrevistaron a funcionarios y líderes locales.

La presentación del contenido inicia con una breve síntesis luego, se presenta el primer capítulo con la caracterización de las y los adolescentes y jóvenes, incluyendo información sobre su nivel escolar, situación laboral y acceso a medios de comunicación. En el segundo capítulo se expone la situación de salud y de sus derechos sexuales y reproductivos, incluyendo aspectos como afectividad y sexualidad; luego se presenta en el tercer capítulo información sobre la convivencia social, la violencia, la tolerancia y la participación en acciones comunitarias.

Al final de cada capítulo se incluye una guía de preguntas para que las y los lectores tengan oportunidad de reflexionar y profundizar sobre los temas abordados. En la última sección del documento se presentan las conclusiones y recomendaciones, éstas últimas producto de los aportes de las personas entrevistadas en el terreno.

UNFPA agradece a las personas que colaboraron con este estudio, en especial a las y los adolescentes y jóvenes, funcionarios y líderes municipales que brindaron sus puntos de vista, así como a las y los miembros de las Casas Municipales de Adolescentes y Jóvenes que apoyaron en la realización de las encuestas y entrevistas.

15 Este estudio fue elaborado en el marco del Programa "Promoción de la Salud Sexual y Reproductiva, con énfasis en Adolescentes y Jóvenes", llamado Programa Voz Joven. El proceso de levantamiento de la información de la encuesta, grupos focales y entrevistas se dio entre fines del año 2009 y 2011. Para mayor información sobre el Programa Voz Joven ver anexos de esta publicación o visitar [www.unfpa.org.ni](http://www.unfpa.org.ni) y [www.vozjoven.net](http://www.vozjoven.net)



En este resumen se presentan los principales resultados del estudio siguiendo la misma secuencia en que son abordados en el informe: una caracterización de los y las adolescentes y jóvenes, la situación de su salud sexual y reproductiva (SSR) y sus derechos sexuales y reproductivos (DSR), la convivencia social y la participación en actividades comunitarias y en espacios de consulta y decisión municipal.

### La encuesta muestra que:

- Un 37% de adolescentes y jóvenes había alcanzado algún grado de primaria, un 51% de secundaria, un 2% formación técnica, 8% nivel de estudios universitarios y un 3% nunca había asistido a la escuela.
- El 50% vivía en el hogar con su padre y su madre, 26% sólo con la madre y un 5% sólo con el padre.
- 80% veía TV y/o escuchaba radio diariamente<sup>1</sup>.
- La mitad tenía un teléfono celular al momento de la encuesta, en mayor medida los de mayor edad y de zonas urbanas.

### Participación:

Hasta el 82% de las y los adolescentes y jóvenes tienen disposición para participar en acciones de desarrollo comunitario y cerca del 30% de ellas y ellos se involucraron durante el semestre previo a la encuesta en actividades de naturaleza cultural, educativa y recreativa, grupos artísticos, deportivos y ecológicos, organizaciones religiosas y políticas; reparación de escuelas y en jornadas de vacunación, limpieza y reforestación. Las Segovias es la región con la más alta participación, con 36%.

La Casa Municipal de Adolescentes y Jóvenes (CaMAJ) es conocida por el 37% del total de encuestados<sup>2</sup>, en igual proporción de varones y mujeres. El conocimiento es mayor entre los de 15 a 19 años y residentes de zonas urbanas. Las Segovias, Centro Norte y la RAAS destacan dentro de las regiones donde más se conoce este espacio de aprendizaje. A nivel agregado, alrededor del 7.5% de las y los encuestados han participado en alguna actividad de este espacio de aprendizaje colectivo y personal.

El estudio captó valoraciones positivas sobre las CaMAJ. Se mencionó que son alternativas de recreación para jóvenes, que brindan aprendizajes útiles para sus vidas, que han logrado el reconocimiento de la comunidad por su labor y son espacios donde se toma adolescentes y jóvenes sienten que sus opiniones cuentan.

### Educación:

En los grupos focales se señalaron lo que se consideraron factores facilitadores para el acceso a la educación de adolescentes y jóvenes, dentro de los que destacan medidas como la gratuidad de la educación pública, la ampliación de modalidades de educación secundaria, así como la apertura de ofertas de educación universitaria en las cabeceras departamentales y en diversos municipios del país.

<sup>1</sup>Muchos de ellas y ellos criticaron el tipo de cobertura que enfatiza aspectos negativos como la delincuencia o las pandillas, y no abordaban las actividades positivas que hacen muchas/os jóvenes. Sin embargo, en algunos municipios también se reconoció la labor de programas educativos y recreativos dirigidos hacia los y las adolescentes y jóvenes.

<sup>2</sup>Dentro del grupo de adolescentes y jóvenes que conocía este espacio juvenil, un 20% ha participado en alguna actividad, siendo el grupo de 15 a 19 años el de mayor involucramiento.

Dentro de los principales desafíos identificados para la población en las escuelas está el rezago escolar: 7 de cada 10 estudiantes encuestados tiene entre uno y dos años de rezago, siendo 6 puntos porcentuales más alto entre varones y 24 puntos porcentuales más alto en el área rural.

Los municipios con los mayores porcentajes de rezago escolar, muy por encima incluso del promedio obtenido en el estudio, son: Waspam 93%, El Cuá 89%; El Tortuguero 86%; Paiwas 85%; Bluefields 84%; Puerto Cabezas 83%; Rosita 82%; y Kukra Hill 80%. Los municipios con los menores porcentajes de rezago escolar son Estelí con 36% y Somoto con 40%.

En los grupos focales se refirió cómo incide el factor económico en las decisiones de muchos padres, que limitados para comprar ropa y útiles escolares prefieren enviar a sus hijos a trabajar, sea en actividades remuneradas o en tareas domésticas. El testimonio de una persona del grupo de padres y madres que se incluyó en el estudio, señaló esta situación:

“ „ *Que mi niño vaya a la escuela significa que yo estoy perdiendo 30 cordobas diarios que le pagan a mi niño por trabajar en el campo*

- Participante, Grupo focal Estelí

## Ocupación:

Según datos del estudio, el trabajo no remunerado es mayor entre adolescentes menores de 14 años y va descendiendo conforme la edad se incrementa, sin embargo, se presenta incluso en mayores de 20 años, y en todos los grupos de edad es más alto entre las mujeres. Los municipios con el mayor porcentaje de adolescentes que trabajan sin remuneración son El Tortuguero, Bonanza, Siuna, Rosita, Santo Tomás del Norte, El Cuá, Wiwilí y El Rama.

Un 10% de todos los jóvenes de entre 15 y 24 años ni estudia ni trabaja, en mayor medida mujeres que hombres y de la región de Occidente.

Los resultados indican que los varones tenían una mayor proporción de empleos remunerados que las mujeres, quienes se dedicaban generalmente a trabajos no pagados como es el trabajo doméstico que realizan desde temprana edad conforme la tradicional división sexual del trabajo. Esta situación general tiene excepciones, como sucede en el municipio de Chinandega donde la proporción de mujeres con trabajo remunerado es mayor que los hombres debido a la demanda de mano de obra femenina en las empresas de maquila.

Casi todas las mujeres realizaban quehaceres domésticos en sus hogares y casi la mitad de los varones reportaron colaborar con tareas domésticas, lo cual podría indicar un cambio positivo de los patrones tradicionales de distribución del trabajo en la nueva generación de

nicaragüenses. Sin embargo, un 48% de los varones y un 45% de las mujeres estaban de acuerdo con la frase que plantea que “a las chavalas les toca en primer lugar hacer las tareas del hogar”.

<sup>3</sup>Ver en Anexos listado completo de municipios.

## Salud Sexual y Reproductiva:

Los más jóvenes reportan una edad de inicio de las relaciones sexuales menor que las y los jóvenes que hoy tienen entre 20 a 24 años. A nivel agregado hasta el 8% de niñas, niños y adolescentes de entre 10 a 14 años, el 47% de 15 a 19 años y el 77% de 20 a 24 años reportan haber tenido ya su primera relación sexual. Un 5% de varones y 1% de mujeres tuvo su primera relación sexual antes de los 10 años.

Si observamos los datos por sexo, vemos que las mujeres tenían una edad promedio de la primera relación sexual de 16 años y los varones de 14 años. Estos resultados varían según territorios, pero en todos los casos es más alto en los varones.

Por otro lado, se observa que los municipios con la edad promedio más baja de inicio de relaciones sexuales están ubicados en las regiones del Caribe: Waspam (varones 12.4 años, mujeres 15.8), Bluefields (varones 13.5 años, mujeres 14.7), Bonanza (varones 12.7 años, mujeres 15.8) y en municipios rurales: Waslala (varones 12.89 años, mujeres 16.36), Quilalí (varones 13.6 años, mujeres 15.6), El Rama (varones 13.3 años, mujeres 15.6) y Totogalpa (varones 14.3 años, mujeres 15.5)<sup>3</sup>.

Casi la mitad de las adolescentes y jóvenes encuestadas que habían iniciado relaciones sexuales ya tuvieron un embarazo en su vida. En la RAAN y la RAAS se encuentran las mayores proporciones de adolescentes mujeres en los grupos de edades de 15 a 16 años y 17 a 19 años con antecedentes de relaciones sexuales, en comparación con los otros núcleos territoriales.

Los jóvenes varones sexualmente activos reportaron haber tenido 3 parejas en el año previo a la encuesta, mientras que las mujeres sólo 1 pareja. En cuanto a relaciones con personas del mismo sexo, 1 de cada 10 varones lo admitió y una menor proporción de mujeres también.

El uso de anticonceptivos es mucho mayor en jóvenes que ya tuvieron un primer embarazo: 78% de las mujeres sexualmente activas que ya estuvieron alguna vez embarazadas utilizan algún método anticonceptivo, principalmente las píldoras y las inyecciones. El uso de métodos anticonceptivos es mucho menor entre adolescentes que ya tienen relaciones sexuales pero no han estado embarazadas: en esta situación se ubican el 10% de las de 15 a 16 años y el 25% de las de 17 a 19 años. Estos dos grupos presentan vulnerabilidad y riesgo de embarazarse y/o infectarse con ITS, y deben ser tomados en cuenta para el diseño de acciones de información, reflexión y acceso a servicios amigables de SSR.

Los resultados del estudio muestran que 2 de cada 10 adolescentes y jóvenes usaban siempre un condón con sus parejas estables, mientras en el caso de parejas ocasionales lo usaban 3 de cada 10. Se destaca un mayor nivel en el uso del condón entre los grupos de edad de 15 a 19 años en relación a los mayores, lo cual refleja el impacto positivo de programas educativos y campañas de promoción y comunicación. Los municipios con las



proporciones más bajas de jóvenes que reportaron haber usado condón en su primera relación sexual son del Centro Norte y de la RAAN: El Cuá, Wiwilí, Matiguás, El Tuma La Dalia, San Ramón, Waspam, Puerto Cabezas y Waslala.

La encuesta encontró que un 79% de adolescentes y jóvenes nunca ha acudido a los servicios de información o consejería en salud sexual y reproductiva (SSR) en sus municipios. Las razones para no acudir son: desconocimiento (60%), no percibir una necesidad para usar los servicios (12%), vergüenza (3%), problemas de acceso (4%).

Entre los que sí conocen sobre los servicios, una parte (22%) reconoce al MINSA y otros (17%) a las ONG. Las mujeres declararon un mayor conocimiento sobre estos servicios en comparación con los hombres. La utilización de los servicios del MINSA fue reportado más por usuarios rurales, mientras las ONG por los urbanos. En relación a la consejería escolar hasta un 60% la conoce y el 23% de ellas y ellos ha hecho uso de la misma.

Los factores asociados a prácticas de prevención del embarazo fueron el nivel educativo y conocer una institución que brinda información y servicios de SSR. Por el contrario, los factores asociados al embarazo de mujeres adolescentes fueron vivir con una pareja, y en caso de no tener pareja, el vivir sin sus padres.

La aplicación de la prueba del VIH es más alta entre mujeres embarazadas: el 60% de mujeres que han tenido un embarazo ya se realizaron ese examen, pero sólo 23% de las sexualmente activas pero que no han estado embarazadas se la practicaron. En el caso de los varones, el 21% se practicó la prueba. El análisis por grupo de edades indica que a mayor edad hay más aplicación de la prueba.

Hasta 4 de cada 10 AyJ creen que los condones tienen poros por donde pasa el virus del VIH y 5 de cada 10 mujeres y 4 de cada 10 hombres opinan que los condones reducen bastante el placer, percepciones que dificultan la prevención de las ITS y embarazos no deseados.

### **Normas de género y servicios de información y atención de violencia**

La encuesta encontró que la mitad de varones y mujeres creían que “Las mujeres que andan condones en su cartera son fáciles”, y la misma proporción estaba de acuerdo con que “las mujeres son las que tienen la responsabilidad de evitar los embarazos”. Es decir, por un lado se deja la responsabilidad de prevenir el embarazo a la mujer y por otro se le penaliza moralmente por usar condones.

Los y las adolescentes y jóvenes dijeron vivir situaciones de violencia y de discriminación en su vida cotidiana, tanto en los espacios públicos como en sus hogares. Sin embargo, la mayoría (60%) desconocía dónde obtener información o atención en casos de violencia en sus municipios.

De los que conocen los servicios, el 30% ha acudido a los mismos y de ellos dos terceras partes acudieron a una ONG y un tercio a la Comisaría de la Mujer y la Niñez.

Para abordar a las personas encuestadas sobre la problemática de la violencia sexual que

afecta a muchas mujeres en Nicaragua, tanto en el ámbito familiar como en las escuelas, en el trabajo y en la calle, se utilizó la frase: “Algunas veces las chavalas tienen la culpa del abuso sexual”. Los resultados arrojan que 5 de cada 10 varones y 4 de cada 10 mujeres estaban de acuerdo con esta actitud de culpabilizar a la víctima de una agresión sexual.

La mayoría de las y los encuestados (en mayor medida las mujeres) manifestaron su desacuerdo con las conductas agresivas entre hombres y mujeres. Sin embargo, hay un porcentaje que justifica la violencia verbal y física en algunos casos, como “cuando ella sale con otro joven”, afirmación con la que 26% de los varones y 19% de mujeres se mostraron de acuerdo. Estos resultados muestran que la cultura machista se reproduce en un sector de jóvenes, particularmente en algunos hombres que piensan que sus novias les pertenecen -como si fuera propiedad- y que deben obedecerles ciegamente. Por otro lado, se observa en una parte de la juventud la carencia de una cultura de paz donde las diferencias y los conflictos puedan abordarse sin recurrir métodos violentos.

## Brechas por territorios<sup>4</sup>:

En general, los municipios con las mayores brechas según indicadores del estudio son los municipios del triángulo minero: Siuna, Rosita y Bonanza, Puerto Cabezas y Waslala en la RAAN; de la RAAS, Paiwas, Bluefields y Tortuguero; de Matagalpa, El Tuma La Dalia y Matiguás; de Jinotega, Santa María Pantasma y Wiwilí; en Nueva Segovia, Quilalí y Jalapa; y en Chontales, Juigalpa.

Por otro lado, los municipios con las menores brechas son: en Chinandega, El Viejo, Chinandega, Corinto, Santo Tomás y Somotillo; en Madriz, Somoto, San Lucas y Las Sabanas; en Estelí, Estelí, y Pueblo Nuevo, y los municipios de Ciudad Sandino en Managua, Ocotal en Madriz, el municipio de Matagalpa y el municipio de Jinotega.

<sup>4</sup>La encuesta permitió construir un Índice de Convivencia y Liderazgo (ICL) basado en las repuestas a 10 preguntas sobre temas que tratan de identificar las concepciones, actitudes y valores relativos a las relaciones sociales, la convivencia, la tolerancia y la violencia.

El resultado promedio del ICL de todos los y las adolescentes y jóvenes encuestados en los 43 municipios donde se realizó este estudio fue de 63 puntos en una escala de 1 a 100. Se destacan con niveles más altos del ICL las mujeres y los jóvenes de mayor edad. Los municipios con los resultados más elevados han sido Jinotega, Las Sabanas, El Viejo y Estelí, en tanto los municipios con datos más bajos fueron Juigalpa, Kukra Hill, Rosita, Puerto Cabezas y Matiguás.





Fondo de Población  
de las Naciones Unidas



Chavalas y chavalos participando en la inauguración de la CaMAJ de Laguna de Perlas, RAAS, organiza

D.Orozco©UNFPA 2010





# Estudio sobre situación de adolescentes y jóvenes en 43 municipios de Nicaragua

*Derechos, convivencia, participación y salud sexual y reproductiva*

## Capítulo I | Caracterización de las y los adolescentes y jóvenes que participaron en el estudio

Pág. 12

- 1) Situación familiar
- 2) Acceso a medios de comunicación
- 3) Situación educativa
- 4) Condiciones laborales
- 5) Guía de preguntas para la reflexión

*Las y los adolescentes y jóvenes están configurando el futuro de la humanidad. Según las oportunidades y las opciones que tienen durante este período de la vida, pueden ingresar a la adultez como ciudadanos y ciudadanas empoderados/as y activos/as, o estar desvalorizados/as, sin poder de opinión e inmersos en la pobreza.*

ada con el gobierno local y regional

UNFPA, Informe Estado de la Población Mundial 2013

<sup>1</sup> En el informe se presentan los porcentajes en números enteros para facilitar su lectura, las cifras se han redondeado al número más próximo, ej. 70.7 se presenta como 71, 70.3 como 70.

En este capítulo se presenta un perfil de las personas encuestadas en el estudio. Se incluyen datos sobre la cantidad de adolescentes y jóvenes que participaron, así como la distribución por sexo y grupo de edad y la situación de su escolaridad.

Tomando en consideración que se identificó rezago escolar, se analizaron sus características por grupo de edad y nivel educativo. Al mismo tiempo, se identifican factores facilitadores y limitantes de la situación educativa en el municipio.

Se incluyen datos sobre la utilización de la telefonía celular y del correo electrónico, así como el acceso a medios de comunicación como la TV y la radio, tomando en consideración su influencia en las ideas y actitudes de las y los jóvenes y en la población en general.

Un cuarto aspecto incluido es la situación laboral de las y los adolescentes y jóvenes, que muestra a quienes estaban trabajando en empleos remunerados o voluntarios y aquellos que no estaban trabajando. También se abordan las dificultades que enfrentan en el mercado laboral. Por último, se presenta una guía de preguntas sobre los temas de este capítulo.

### Situación familiar

El cuadro No. 1 muestra que hay un porcentaje de más o menos el 30% de adolescentes y jóvenes encuestados que viven sólo con la madre o el padre. En la mayoría de los casos se trata de hogares liderados por mujeres.

Este tipo de conformación de las familias en las que viven adolescentes y jóvenes está asociado en parte con la migración laboral, pero también con el hecho que muchas madres y un pequeño grupo de padres enfrentan solos la crianza de hijas e hijos desde su nacimiento. En otros casos se debe a cambios en las familias producto de separaciones.

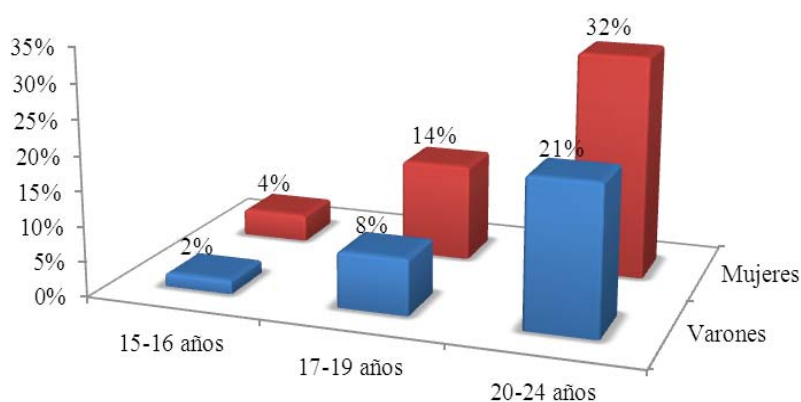
**Cuadro N°1**  
Situación familiar de adolescentes y jóvenes<sup>1</sup>

	Con papa y mama	Solo con papa %	Solo con mama %	Vivo con mi pareja	Vivo con un familiar o amigo/a %	Vivo sola %
10-14 años	61.6	3.9	26.1	0.1	8.4	0.0
15-16 años	55.7	5.0	26.8	1.5	10.9	0.1
17-19 años	48.9	5.6	27.8	5.9	11	0
20-24 años	37.6	5.7	24.9	19.5	10.2	2.2
Total	50.9	5.05	26.4	6.75	10.1	0.57

También se observa que al aumentar la edad, una parte de los y las adolescentes y jóvenes van formando un nuevo hogar y pasan a vivir con su pareja: solo un 2% de adolescentes con edades de 15-16 años vivía con su pareja, mientras que entre los de 20 a 24 este porcentaje era el 30%.

Es interesante observar que las mujeres reportaron más que los varones el vivir con su pareja, como muestra el gráfico N°1 (una brecha que es más acentuada en la RAAN que en otros territorios del PVJ<sup>2</sup>)

**Gráfico N°1**  
Convivencia en pareja por sexo y edad



Esta diferencia quizás se deba a la cultura machista donde los hombres se autodefinen “solteros y sin compromiso” siempre dispuestos a comenzar una nueva relación.

## Acceso a medios de comunicación

El estudio aborda el uso de la telefonía celular y del correo electrónico, así como el acceso a medios de comunicación como la TV y la radio, tomando en consideración su influencia en las ideas y actitudes de las y los adolescentes y jóvenes.

Los resultados de la encuesta muestran que la mitad de ellos y ellas tenía un teléfono celular al momento del estudio, siendo mayor la tenencia del mismo en zonas urbanas y en los grupos de mayor edad, como muestra el cuadro N°2.



**Cuadro N°2**  
Tenencia de teléfono celular por edad y residencia

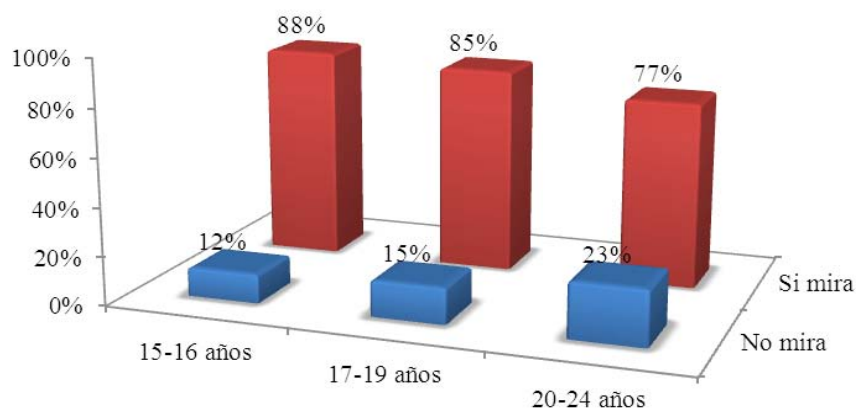
Tiene Celular		10 - 14 Años %	15 - 19 Años %	20 - 24 Años %	Total
Zona Rural	Si	26	52	49	43
Zona Urbana	Si	42	68	74	58

Los municipios donde se reportó una mayor proporción de encuestados con celulares son las cabeceras departamentales, donde hay mayor cobertura telefónica tanto de líneas fijas como de celulares.

El acceso al correo electrónico es mucho menor que el teléfono celular. Sólo un 15% de adolescentes y jóvenes tenía ese servicio de comunicación, sin diferencias entre varones y mujeres. Nuevamente vemos que el mayor uso del correo electrónico ocurría en las zonas urbanas donde hay más posibilidades de conexión. Los jóvenes mayores de 15 años reportaron un mayor uso de este medio que el grupo entre 10 a 14 años de edad.

En cuanto al uso de medios de comunicación masiva, el estudio encontró que 8 de cada 10 personas acostumbraba a ver televisión diariamente, siendo mayor el consumo de este medio en las zonas urbanas que en el campo. El gráfico N°2 muestra que el uso de la TV era más frecuente en los grupos de menor edad, lo cual se puede vincular con el aumento de responsabilidades familiares y laborales que tienen los y las jóvenes de mayor edad.

**Gráfico N°2**  
Acceso a programas de televisión por edad



La radio también es utilizada ampliamente por los y las adolescentes y jóvenes, prácticamente 8 de cada 10 varones y mujeres dijeron escuchar programas radiales diariamente. En este caso, las personas que vivían en el campo escuchaban más la radio que quienes residían en zonas urbanas. En términos de edad, el grupo de 15 a 19 años oía las emisoras de radio un poco más que los otros grupos de edad.

<sup>3</sup> Los datos refieren el último subnivel de escolaridad que estudió la persona encuestada. Sin embargo, no significa necesariamente que lo haya completado.

En los grupos focales los participantes criticaron la forma en que algunos programas informativos de TV o de radio presentaban a los adolescentes y jóvenes, cuando enfatizan aspectos negativos como la delincuencia o las pandillas, y no muestran las actividades positivas que ellos y ellas realizaban en sus comunidades. Sin embargo, también se afirmó que en donde existen emisoras locales de radio o de TV hay una labor realizada por programas educativos y recreativos ya bien dirigidos o realizados para o por adolescentes y jóvenes.

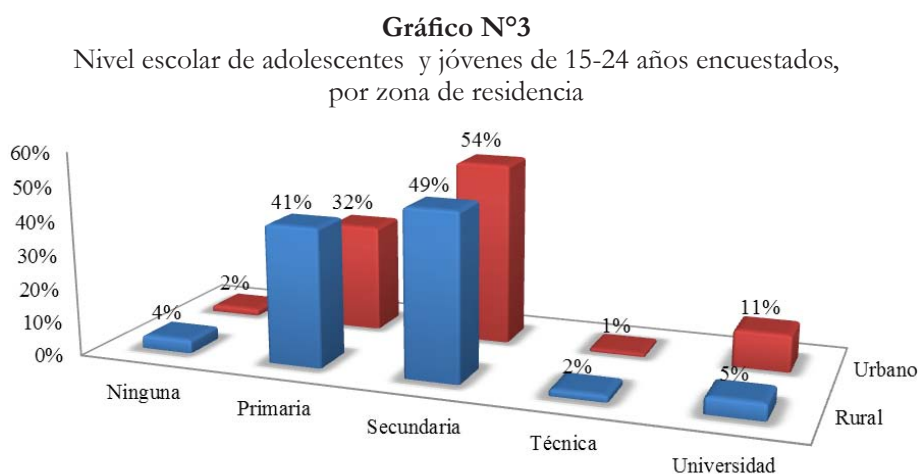
Los datos de este estudio confirman que tanto la TV como la radio tienen una gran influencia en la cultura de los jóvenes, y representan una oportunidad para informar y educar sobre temas de interés e incluso proyectar los planes y actividades que realizan las CaMAJ y las organizaciones juveniles en el municipio.

## Situación educativa

En cuanto al nivel escolar de los y las adolescentes y jóvenes encuestados<sup>3</sup>, observamos que el 37% había alcanzado algún grado en la primaria, un 51% algún nivel dentro de secundaria, un 2% en formación técnica, un 8% nivel universitario y un 3% nunca había asistido a la escuela.

Un 67% de las y los encuestados estaban estudiando al momento de la encuesta en diferentes niveles y modalidades de educación.

Debido al mayor acceso a centros educativos en las ciudades, la encuesta muestra que los que vivían en zonas urbanas tenían en promedio un mayor nivel escolar, como muestra el gráfico N°3 (datos desagregados por edad pueden verse en anexos, tabla A-1).



En relación a los desafíos en educación, la encuesta muestra que siete de cada diez estudiantes encuestados tiene entre uno y dos años de rezago escolar. Estos resultados tienen importantes variaciones por sexo y zonas geográficas: es más alto entre hombres (6 puntos porcentuales) y en el área rural (24 puntos porcentuales).

La encuesta a estudiantes que cursaban entre 5° y 9° grado muestra que los y las adolescentes y jóvenes tenían un alto nivel de rezago escolar: un 68% de ellos y ellas presentaban una mayor edad que la correspondiente a su curso, de los cuales un 45% tenía un rezago escolar de 2 años o más, mientras que un 23% tenía un año.

En las zonas rurales el nivel de rezago escolar era mayor que en las zonas urbanas, como se observa en el cuadro N°3. Esta situación obedece en parte a que en las zonas rurales los y las adolescentes y jóvenes colaboran con sus padres desde temprana edad en los trabajos agrícolas y eso les afecta su asistencia y rendimiento escolar, pero también a las grandes distancias que tienen que recorrer a pie en el campo para asistir a las escuelas y a las dificultades para ofertar secundaria en el medio rural.

También se observa en el cuadro N°3 que los varones presentan un mayor nivel de rezago escolar que las mujeres, lo cual se vincula con la mayor integración de los varones en actividades laborales para contribuir al ingreso familiar en horarios que coinciden con sus clases. En el caso de las mujeres, dentro de los factores señalados en los grupos focales se incluyen los embarazos a temprana edad y el prejuicio de algunos padres o madres en torno a que las mujeres deben concentrarse en las labores del hogar.

**Cuadro N°3**  
Rezago escolar de estudiantes de 5° a 9° grados por zona de residencia

	Varones			Mujeres			Total
	Urbano %	Rural %	Total %	Urbano %	Rural %	Total %	%
Sin Resago	43	16	30	48	22	35	32
Resago 1 Año	29	21	25	23	20	21	23
Resago 1 Año o Más	28	62	45	29	57	43	45



En cuanto a los territorios donde se ejecuta el Programa Voz Joven (PVJ), la mayor proporción de adolescentes y jóvenes escolares sin rezago escolar se observó en Las Segovias y Occidente. Por el contrario, en las Regiones Autónomas del Caribe se encontraron los porcentajes más altos de estudiantes con rezago escolar, debido posiblemente a las limitaciones de la oferta educativa, a la dispersión poblacional en esas extensas zonas del país y al tipo de involucramiento laboral de las y los jóvenes.

En los grupos focales se señalaron algunos factores que han facilitado el acceso a la educación de adolescentes y jóvenes, tales como la gratuidad de la educación pública, la ampliación de la modalidad de educación secundaria, la apertura de ofertas de educación universitaria en las cabeceras departamentales y en diversos municipios del país.

Entre los factores adversos que afectan el derecho a la educación, se mencionaron las malas condiciones de la infraestructura escolar, la falta de sillas, textos y materiales didácticos, la escasez de maestros con una formación magisterial. Tal como lo expresó una persona entrevistada en Bluefields:

“ „ *Aunque ha habido un mayor número de matrícula escolar, la educación es menos eficiente. Antes se tenían 35 alumnos por clase, ahora son 50 alumnos. No hay la cantidad de maestros necesaria. Se les dificulta atender a los alumnos.*

- Participante, entrevista Bluefields

Por otro lado, la situación de pobreza y desempleo que atraviesan muchos padres, no les permite comprar ropa y útiles escolares, y más bien prefieren enviar a sus hijos a trabajar, sea en actividades remuneradas o en tareas domésticas. El testimonio de una persona participante de un grupo focal en Estelí, señala esta situación:

“ „ *Que mi niño vaya a la escuela significa que yo estoy perdiendo 30 córdobas diarios que le pagan a mi niño por trabajar en el campo*

- Participante, Grupo focal Estelí

El estudio ha recogido opiniones sobre dificultades particulares que atraviesan algunos/as adolescentes y jóvenes que tienen alguna discapacidad física o mental ya que no siempre recibían una atención adecuada en las escuelas. Así mismo, casos de personas pertenecientes a pueblos indígenas y afro descendientes que carecían en algunos centros educativos de herramientas de aprendizaje en su propio idioma.

## Condiciones laborales

Un 43% de los y las adolescentes y jóvenes con edades de 15 a 24 años no estaban trabajando al momento de la encuesta, sea porque estaban dedicados a sus estudios o porque no habían conseguido un empleo. Mientras tanto un 32% tenía un trabajo remunerado y un 25% ejercía un trabajo no pagado, como muestra el cuadro N°4.

Por otro lado, vemos en el cuadro N° 4 que la situación de trabajo remunerado aumenta con la edad de los y las adolescentes y jóvenes, debido al proceso de formación y experiencia laboral que han adquirido los jóvenes de mayor edad. Sin embargo, aún en el grupo de 20 a 24 años queda una proporción importante sin obtener remuneración.

**Cuadro N°4**

Situación laboral de adolescentes y jóvenes de 15-24 años según sexo y edad

Edad	Sexo	No Trabaja %	Trabajo Remunerado %	Trabajo no Remunerado %
15 - 19	Mujeres	53	14	33
15 - 19	Varones	50	27	24
20 -24	Mujeres	36	35	28
20 - 24	Varones	28	57	15
Total		43	32	25

Según la zona de residencia, los resultados muestran que en las ciudades había una mayor proporción de adolescentes y jóvenes que tenían un empleo remunerado, en comparación con quienes vivían en zonas rurales. Estos datos confirman que existen mayores oportunidades laborales en las áreas urbanas donde radican empresas y negocios de distintas actividades económicas, tanto en el sector formal como en el sector informal. En este último sector compuesto por pequeños negocios de servicios y comercio trabajan buena parte de los adolescentes y jóvenes que han conseguido un empleo remunerado, aunque sea de carácter precario y en ambientes de riesgo.

Sin embargo, el estudio muestra una alta proporción de adolescentes y jóvenes de 15-24 años sin trabajo remunerado en ciertos municipios básicamente urbanos como Mateare y Corinto debido a la escasa demanda laboral de economías locales. Otros municipios con un elevado porcentaje de adolescentes y jóvenes que no tenían un empleo remunerado eran El Viejo, Las Sabanas, San Lucas y Laguna de Perlas. Por el contrario, los municipios con los niveles más altos de empleo remunerado eran zonas con núcleos urbanos extensos como Ciudad Sandino, Estelí y León.

Los resultados indican que los varones tenían una mayor proporción de empleos remunerados que las mujeres, quienes se dedicaban generalmente a trabajos no pagados como es el trabajo doméstico que realizan desde temprana edad conforme la tradicional división sexual del trabajo. Esta situación general tiene excepciones, como sucede en el municipio de Chinandega donde la proporción de mujeres con trabajo remunerado es mayor que los hombres debido a la demanda de mano de obra femenina en las empresas de maquila.

El cuadro N°5 muestra las ocupaciones laborales de las personas encuestadas. En el caso de los varones, se destacaba el trabajo en agricultura, ganadería, minería y pesca, tanto remunerado como no pagado. El segundo lugar de empleo asalariado en los varones lo ocupaba el sector comercial, seguido de oficios diversos, transporte, fábricas y servicios técnicos.

El principal trabajo remunerado de las mujeres era de empleadas en actividades comerciales, seguido por la agricultura, las zonas francas, el magisterio y el empleo doméstico. Casi todas las mujeres realizaban quehaceres domésticos en sus hogares, y casi la mitad de los varones reportaron colaborar con las tareas domésticas, lo cual indica un cambio gradual positivo de los patrones tradicionales de distribución del trabajo en la nueva generación de nicaragüenses. Sin embargo, un 48% de los varones y un 45% de las mujeres estaban de acuerdo con la frase que plantea que “a las chavalas les toca en primer lugar hacer las tareas del hogar”.



**Cuadro N°5**

Ocupaciones de adolescentes y jóvenes de 15 a 24 años según sexo y condición laboral

Ocupaciones	Trabajo Remunerado %		Trabajo no Remunerado %	
	Varones	Mujeres	Varones	Mujeres
Agricultura, ganadería, minería y pesca	36	16	40	3
Empleados/as en sector comercial	22	38	7	5
Oficios: albañiles, carpinteros, mecánicos	14	2	3	0.6
Transportistas, vigilantes, policías	12	6	5	1
Obreros/as en zonas francas y fábricas	8	12	0.4	0.3
Técnicos/as, maestros/as, profesionales	7	12	0.7	0.9
Quehaceres domésticos	0.8	3	44	82
Empleadas/os domésticas/os	0.3	11	0.9	7

El cuadro N°6 señala que un tercio de los y las adolescentes y jóvenes entre 15 y 24 años combinaban en su vida cotidiana las actividades de estudio y de trabajo (remunerado o no). Otro tercio se dedicaban exclusivamente a sus estudios, principalmente el grupo de adolescentes de 15 a 19 años de edad que habitaban en zonas urbanas.

Por otro lado, vemos que una cuarta parte de jóvenes de 20 a 24 años de edad ya no estudiaban y se dedicaban a ocupaciones laborales, remuneradas o no. Un grupo del 10% no estudia ni trabaja.

**Cuadro N°6**

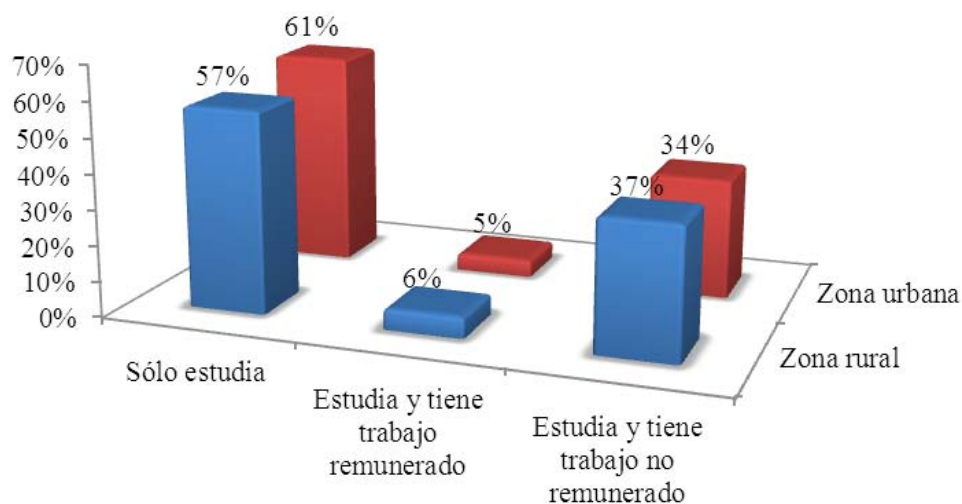
Estudio y trabajo de adolescentes y jóvenes entre 15 y 24 años por zona de residencia

	Urbana 15 - 19 años %	Rural 15 - 19 años %	Urbana 20 - 24 años %	Rural 20 - 24 años %	Total
Sólo Estudia	43	38	22	21	30
Estudia y tiene trabajo no remunerado	18	25	9	14	16
Estudia y tiene trabajo remunerado	21	12	32	18	20
No estudia y tiene trabajo remunerado	8	8	24	23	17
No estudia y tiene trabajo no remunerado	3	8	4	12	7
No estudia ni trabaja	8	9	9	12	10

Por otro lado, los resultados de la encuesta realizada a estudiantes entre 10 a 14 años de edad muestran que 6 de cada 10 adolescentes se dedicaba sólo a estudiar, y que 4 de cada 10 combinaban estudio y trabajo, sobre todo en labores no remuneradas, de carácter doméstico o en negocios familiares, como muestra el gráfico N°4.

**Gráfico N°4**

Estudio y trabajo de adolescentes entre 10 y 14 años



El trabajo de adolescentes menores de 14 años está prohibido por el Código del Trabajo en Nicaragua. Sin embargo, hasta el 35% de todos las y los encuestados de 10 a 14 años tenían un trabajo no remunerado y un 5% trabajo remunerado. Estos resultados muestran la inserción temprana de muchos de ellas y ellos al mundo del trabajo, que ocurre la mayor parte del tiempo sin gozar de capacitación adecuada, además de poner en riesgo los estudios.

En los grupos focales se señalaron algunas dificultades que enfrentan los adolescentes y jóvenes en el mercado laboral. Una de ellas, es el requisito de tener varios años de experiencia para calificar en una oferta de empleo. Esto dejaba por fuera a muchos creando un círculo vicioso donde la falta de experiencia no les permitía trabajar, y la falta de trabajo no les permitía acumular experiencia. Este es el testimonio de un joven de Corn Island:

“ ” *Cuando hay un trabajo disponible quieren un montón de cosas, tener experiencia y no sé cuánto, pero cuando uno está adolescente no tiene ninguna experiencia, entonces yo creo que no hay muchas oportunidades.*

- Participante, Grupo focal Corn Island

En los grupos focales expresaron que las alternativas que les ofrecían eran generalmente para empleos poco calificados, mal remunerados, con malas condiciones e inestables. Así lo expresó una joven de Estelí:

“ ” *Nuestras capacidades laborales se resumen a trabajar en zonas francas donde somos explotados, donde no vamos a tener un mayor crecimiento, donde el salario no es digno y donde nuestro trato tampoco es digno. Entonces creo que estamos perdiendo la gran oportunidad como país.*

- Participante, Grupo focal Estelí

Cabe agregar que la falta de oportunidades de empleo era más grave para las personas con alguna discapacidad. Por otro lado, quienes habían logrado alcanzar una formación técnica o profesional, pocas veces encontraban oportunidades de trabajo en su especialidad y terminan trabajando en empleos no calificados o emigrando, como lo dijo un joven de Siuna:

“ ” *Sacan sus carreras, pero no tienen en que emplearlos. A veces tienen que salir fuera del municipio o del país.*

- Participante, Grupo focal Siuna

En los grupos focales y en las entrevistas personales, el desempleo era visto como un problema grave que motivaba la emigración de muchos jóvenes, además se asociaba con el incremento de actividades ilícitas como forma de generar ingresos, como era el narcotráfico o la delincuencia.

Es comprensible que en las familias pobres, los padres desean que sus hijos trabajen para aportar económicamente al hogar. Sin embargo la prioridad para adolescentes y jóvenes debe ser el estudio a fin de desarrollar sus capacidades para que en el futuro puedan tener un empleo de calidad que les permita salir de la pobreza.

## Guía de preguntas para la reflexión

© ¿Por qué razones muchos estudiantes presentan un rezago del nivel escolar en relación a su edad?

© ¿Qué se puede hacer para aumentar la permanencia de las y los adolescentes en la escuela?

© ¿Qué acciones se pueden tomar para superar esta situación de rezago escolar? ¿A quiénes le corresponde ejecutar esas acciones?

© ¿Por qué razones se hace difícil para los jóvenes conseguir un empleo con pago?

© ¿Qué medidas se pueden tomar para mejorar la oferta de empleos a la juventud con un salario justo y en condiciones adecuadas?

© ¿Cómo evalúas la forma en que presentan a las y los adolescentes y jóvenes en los programas informativos de TV o de radio?

© ¿Cómo afecta el embarazo adolescente las aspiraciones que tienen para estudiar adolescentes varones y mujeres?





Estudio sobre situación de adolescentes y jóvenes  
en 43 municipios de Nicaragua  
*Derechos, convivencia, participación y salud sexual y reproductiva*

Capítulo  
II | La salud sexual y  
reproductiva de  
adolescentes y jóvenes

Pág. 26

- 1) Vida sexual
- 2) Embarazos, hijos e hijas
- 3) Uso de métodos anticonceptivos
- 4) Afectividad y sexualidad
- 5) Servicios de información y atención en salud sexual y reproductiva
- 6) Guía de preguntas para la reflexión

*Está demostrado que las personas que mejoran su acceso a información, espacios de reflexión y servicios sobre salud sexual y reproductiva (SSR) tienen mayor probabilidad de vivir sin violencia, reflexionar sobre su plan de vida y tomar decisiones autónomas y responsables e incorporarse a la vida social y productiva.*

UNFPA, 2008

Está demostrado que las personas que mejoran su acceso a información, espacios de reflexión y servicios sobre salud sexual y reproductiva (SSR) tienen mayor probabilidad de vivir sin violencia, reflexionar sobre su plan de vida y tomar decisiones autónomas y responsables e incorporarse a la vida social y productiva.

En correspondencia con la importancia de este tema para la calidad de vida de adolescentes y jóvenes, la encuesta de este estudio incluyó preguntas sobre distintos aspectos de la salud sexual y reproductiva que se destacan en este capítulo, en el que en primer lugar se abordan aspectos de la vida sexual de las y los adolescentes y jóvenes, como el momento de inicio de sus relaciones sexuales, las diferencias entre varones y mujeres, el número de hijos e hijas que tienen y las parejas que han tenido.

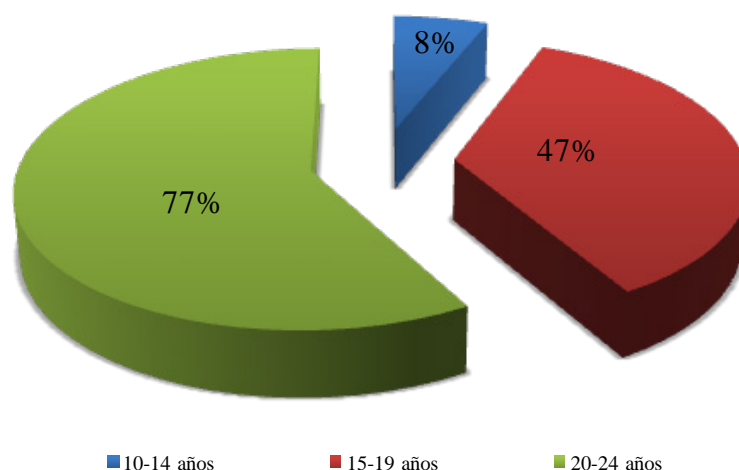
En segundo lugar se analiza el uso de condón por parte de los adolescentes y jóvenes, las ideas que tienen sobre este método de prevención de infecciones de transmisión sexual (ITS) y embarazos, así como los obstáculos identificados para acceder al mismo y usarlo adecuadamente. En el tercer apartado se exponen los resultados sobre los roles de género -o lo que cada persona asume como tareas propias de hombres o mujeres-, la tolerancia a la diversidad sexual, la valoración del acoso sexual hacia las mujeres y del Índice de Afectividad y Sexualidad, construido para identificar conocimientos, actitudes y prácticas alrededor de la sexualidad y las relaciones de género.

En el último apartado se aborda el nivel de información y uso que adolescentes y jóvenes hacen de los servicios de información y atención en SSR, además de sus percepciones sobre el VIH y el Sida. Además, al final se plantea una guía de preguntas para motivar el análisis de estos temas y la propuesta de acciones para superar los problemas encontrados.

### Vida sexual

Casi la mitad de los y las adolescentes y jóvenes encuestados reportaron haber tenido relaciones sexuales. Se observa en el gráfico N°5 que un 77% de jóvenes de 20 a 24 años ya han tenido relaciones sexuales, de igual forma casi la mitad de adolescentes entre 15 y 19 años y un 8% de adolescentes de 10 a 14 años de edad.

**Gráfico N°5**  
 Proporción de adolescentes y jóvenes que han tenido relaciones sexuales por grupos de edad



El estudio comprueba que los varones encuestados de los tres grupos de edad (10 a 14, 15 a 19 y 20 a 24) han iniciado de forma temprana sus relaciones sexuales. También se observan diferencias por sexo, ya que las mujeres presentaban una edad promedio de 16 años para el inicio de relaciones sexuales, mientras que en los varones la edad promedio fue de 14 años.

En la RAAN y la RAAS se encuentran las mayores proporciones de adolescentes mujeres en los grupos de edades de 15 a 16 años y 17 a 19 años con antecedentes de relaciones sexuales, en comparación con los otros núcleos territoriales. Por otro lado, se observa que los municipios con la edad promedio más baja de inicio de relaciones sexuales están ubicados en las regiones del Caribe, como Waspam (varones 12.4 años, mujeres 15.8), Bluefields (varones 13.5 años, mujeres 14.7), Bonanza (varones 12.7 años, mujeres 15.8) y en municipios rurales, como Waslala (varones 12.89 años, mujeres 16.36), Quilalí (varones 13.6 años, mujeres 15.6), El Rama (varones 13.3 años, mujeres 15.6) y Totogalpa (varones 14.3 años, mujeres 15.5).

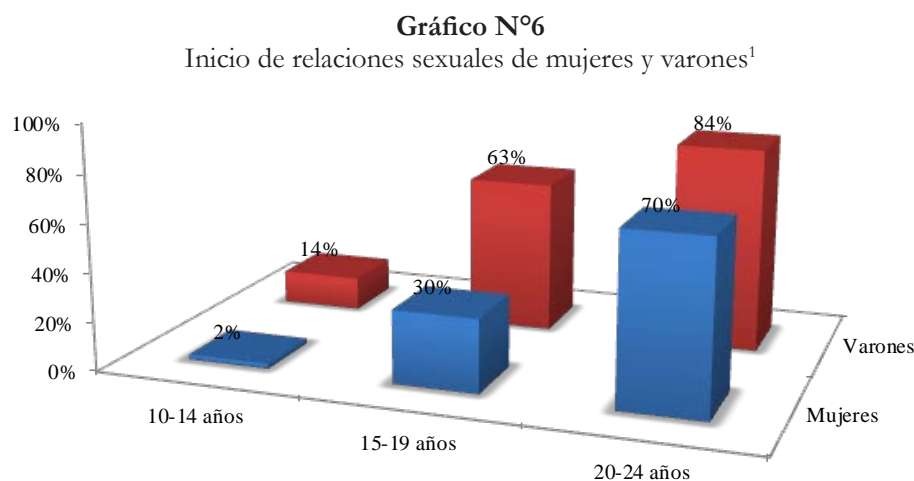
En los grupos focales se dijo que los principales motivos para el inicio de la actividad sexual eran la curiosidad y los deseos por experimentar, también el estímulo de amigos y amigas, la influencia de programas de TV y en el caso de varones jugaba la presión de algunos padres que empujaban a sus hijos a tener relaciones sexuales “para hacerse hombres”. Varias personas opinaron que los adolescentes varones estaban más dispuestos a tener relaciones sexuales que las adolescentes mujeres quienes eran más reservadas y responsables.



## Capítulo II

<sup>1</sup> Es posible que algunos/as adolescentes que tuvieron relaciones sexuales antes de los 14 años hayan sido objeto de abuso sexual o de violación por personas adultas.

La mayoría de los varones comienzan a tener relaciones sexuales antes que las mujeres. Aunque la brecha entre ambos se acorta relativamente conforme avanza la edad, aún en el grupo de 20 a 24 años hay diferencias importantes entre hombres y mujeres, como muestra el gráfico N°6.



Es preocupante observar un descenso de la edad de inicio de las relaciones sexuales tanto para varones como para mujeres. Es decir que en los últimos años los y las adolescentes y jóvenes han comenzado más temprano sus experiencias sexuales: se observa que en las personas que tenían de 20 a 24 años al momento de la encuesta, la edad promedio de inicio de relaciones sexuales fue de 17 años para las mujeres y 15 para los varones, mientras que en los jóvenes de 17 a 19 años el promedio de inicio fue de 16 años las mujeres y 14 los varones y en las personas de 15 a 16 años fue de 14 años las mujeres y 13 años los varones.

El inicio más temprano en los varones se puede comprender por el trato distinto que reciben por razones de género. Tradicionalmente en las familias se imponen restricciones a las chavalas adolescentes, como no salir a la calle o no tener amigos varones. Mientras que a los chavalos se les dan mayores libertades e incluso algunos adultos los animan a tener relaciones sexuales para que se “hagan hombres”.

Los jóvenes varones sexualmente activos reportaron haber tenido 3 parejas en el año previo a la encuesta, mientras que las mujeres sólo 1 pareja. En cuanto a relaciones con personas del mismo sexo, 1 de cada 10 varones lo admitió y una menor proporción de mujeres también. La diferencia del número de parejas sexuales entre varones y mujeres se puede explicar por las creencias que existen sobre la vida sexual, como por ejemplo la gran mayoría de los jóvenes creían que era importante que las mujeres lleguen vírgenes al matrimonio, opinión que comparten 76% de encuestados, valoración social que es muy distinta para el caso de los hombres. Por otro lado, muchos adolescentes y jóvenes varones estaban de acuerdo con la afirmación que dice: “Una muchacha que ha tenido varias parejas es una mujer fácil”. En contraste, entre los varones tener un mayor número de parejas sexuales es valorado positivamente debido a la cultura machista predominante.

En cuanto a las relaciones sexuales con alguien del mismo sexo, lo admitió un 11% de varones entre 15 y 24 años y un 6% de las mujeres que ya habían iniciado su vida sexual. En cuanto las actitudes respecto a las personas con preferencias sexuales distintas, 4 de cada 10 varones y 3 de cada 10 mujeres pensaban que si una persona descubre que su amigo es homosexual o que su amiga es lesbiana, debería cortar esa amistad. Es decir que la mayoría de los y las adolescentes y jóvenes, particularmente las mujeres, tenían en general una actitud de aceptación de la diversidad sexual, aunque hay un grupo de menor proporción pero considerable que rechazaba estas preferencias sexuales.

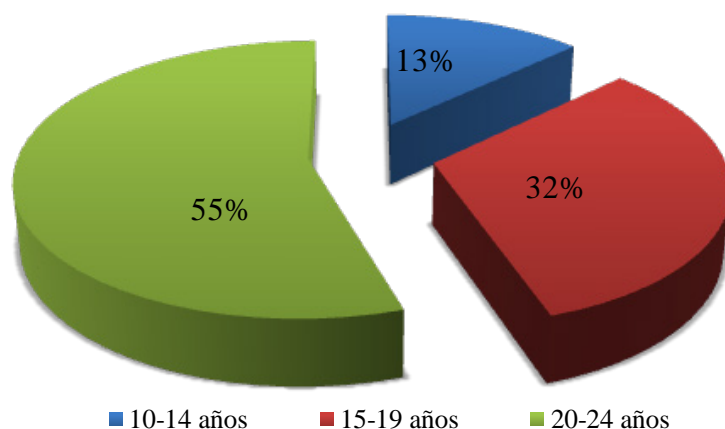
### Embarazos, hijos e hijas

La encuesta encontró que 3 de cada 10 mujeres de 10 a 24 años de edad han estado embarazadas al menos una vez en su vida, y cerca de la mitad (47%) de las adolescentes y jóvenes que habían iniciado su vida sexual al momento de la encuesta ya habían tenido un embarazo.

Como se observa en el gráfico N°7, la proporción de mujeres que han tenido un embarazo aumenta con la edad.

**Gráfico N°7**

Proporción de mujeres sexualmente activas alguna vez embarazadas, por grupos de edad



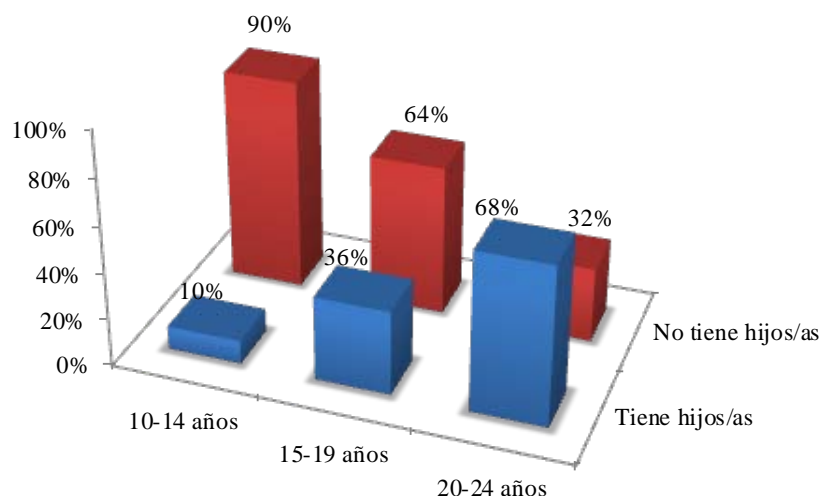
En los grupos focales se señaló que los embarazos en la adolescencia se deben a varias razones, tales como: la falta de información y educación en la familia y la escuela, la influencia de los medios de comunicación, y la falta de claridad en sus prioridades de vida. Se mencionó también que el embarazo en la adolescencia acarrea efectos negativos como la deserción escolar, el desempleo y la muerte por un aborto realizado en condiciones inseguras, todo ello agravado por la irresponsabilidad paterna de muchos varones.

## Capítulo II

Por otro lado, la encuesta identificó que la mitad de las adolescentes y jóvenes sexualmente activas declararon tener al menos un hijo o una hija.

La proporción de mujeres con hijos/as aumentaba con la edad como muestra el gráfico N° 8: un 10% de las adolescentes de 10 a 14 años, un 36% en edades de 15 a 19 años y un 68% de las jóvenes entre 20 y 24 años.

**Gráfico N°8**  
Proporción de mujeres activas sexualmente con hijos por grupos de edad



En las Regiones del Caribe se encontró la mayor proporción de mujeres jóvenes sexualmente activas que reportaron haber tenido un embarazo y tener hijos/as, en comparación con las otras zonas del país donde se realizó el estudio.

En la RAAN y la RAAS hasta un 74% y 73% de las jóvenes de 20 a 24 años y 50% y 37% en los 15 a 19 años (respectivamente) ya tenían al menos un hijo/a al momento de la encuesta. Por otro lado, los municipios con las proporciones más bajas de embarazos e hijos, estaban ubicados en el territorio de Las Segovias (Tabla No. A3 en anexos).

Entre las mujeres rurales con vida sexual iniciada el 58% dijo ya tener hijos, en comparación con sus pares urbanas que son el 46% (Tabla No. A2 en anexos).

Los municipios con las mayores proporciones de adolescentes y jóvenes mujeres que ya iniciaron vida sexual y reportan haber tenido embarazos son las del Centro Norte y de las regiones del Caribe; estos incluyen: Quilalí (83%), Las Sabanas (74%), Rosita (72%), Bonanza (71%), Waslala (70%) y Siuna (68%); Kukra Hill (71%) y El Tortuguero (67%); El Cuá (66%).

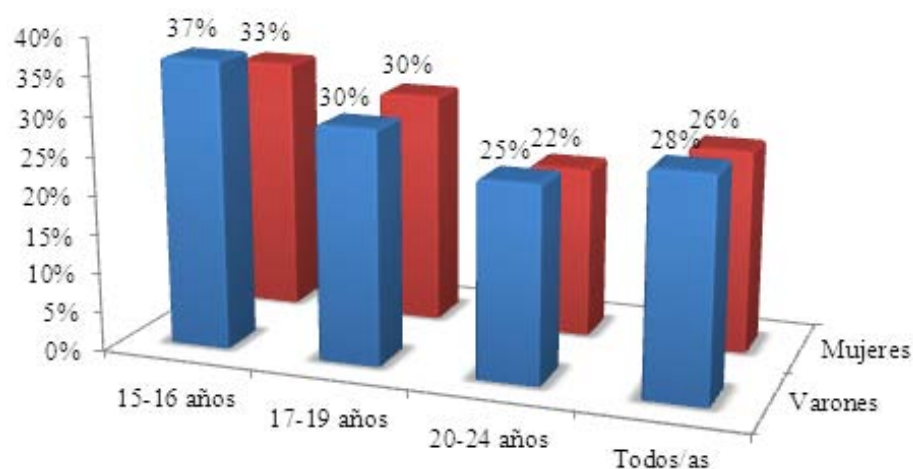
## Uso de métodos anticonceptivos

El estudio identificó que un alto porcentaje (78%) de mujeres de 10 a 24 años de edad que ya habían iniciado su vida sexual y habían tenido su primer embarazo usaba métodos anticonceptivos (MAC). El uso de MAC es mucho menor entre adolescentes que ya tienen relaciones sexuales pero no han estado embarazadas: en esta situación se ubican el 10% de las de 15 a 16 años y el 25% de las de 17 a 19 años. Estos dos grupos presentan vulnerabilidad y riesgo de embarazarse, por lo que es importante tomarlos en cuenta para el diseño de acciones de información, reflexión y acceso a servicios amigables de SSR.

En cuanto al uso del condón en la primera relación sexual, sólo lo hicieron 3 de cada 10 personas encuestadas de 15 a 24 años que habían iniciado su vida sexual. Las diferencias entre varones y mujeres son mínimas, según muestra el gráfico N°9.

**Gráfico N°9**

Proporción de varones y mujeres que usaron condón en la primera relación sexual



Hay que destacar un mayor uso del condón entre el grupo de 15 a 16 años de edad en relación a los mayores, lo cual refleja el impacto positivo de programas educativos como el PVJ y las campañas impulsadas por el MINSa y organizaciones sociales.

Los municipios con las proporciones más bajas de jóvenes que reportaron haber usado condón en su primera relación sexual son del Centro Norte y de la RAAN: El Cuá, Wiwilí, Matiguás, El Tuma La Dalia, San Ramón, Waspam, Puerto Cabezas y Waslala.

En los grupos focales los participantes expresaron una valoración favorable sobre el uso del condón para prevenir embarazos e infecciones de transmisión sexual (ITS). Sin embargo, aclararon que algunos adolescentes y jóvenes no utilizaban condón en su primera relación



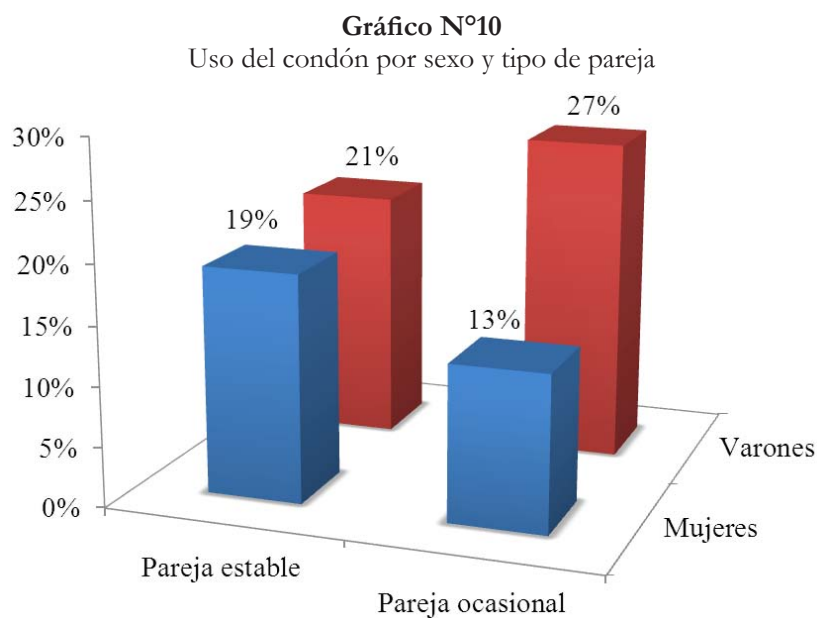
## Capítulo II

sexual por diversas razones, como falta de información, no saber utilizarlo, no les gusta o creen que no es necesario usarlo para evitar una ITS o un embarazo. Por ejemplo, la encuesta muestra que 6 de cada 10 varones y 4 de cada 10 mujeres estaban de acuerdo con la frase que dice: “Los condones reducen bastante el placer sexual”.

Otras razones mencionadas es que hubo mujeres que fueron presionadas por sus parejas para tener relaciones sexuales sin condón, y que algunos padres de familia y líderes religiosos se oponían a promover el uso del condón en adolescentes y jóvenes, pues pensaban que eso les incentiva a tener relaciones sexuales.

El 51% de varones y 57% de mujeres creían que “Las mujeres que andan condones en su cartera son fáciles. Este estereotipo afecta la prevención de ITS y embarazos y obstaculizan el derecho de mujeres y hombres a protegerse. Una mujer que lleva un condón lo hace para cuidarse y ser responsable al tener relaciones sexuales, evitar una ITS o un embarazo no deseado, por tanto no debería ser criticada ni estigmatizada por esto.

Los resultados del estudio muestran que el 20% de jóvenes usaban siempre un condón con sus parejas estables, siendo mayor el uso en el caso de varones con parejas ocasionales, como puede apreciarse en el gráfico N°10.



Una de las razones por las cuales los adolescentes y jóvenes varones usan en menor proporción consistentemente el condón con sus parejas estables es porque tienen la creencia de que “El condón sólo es necesario cuando se tiene relaciones sexuales con alguien que no se conoce muy bien”, afirmación con la que estuvieron de acuerdo el 56% de varones y 44% de las mujeres.

En los grupos focales los adolescentes y jóvenes explicaron que cuando se tiene una pareja estable el condón se ve solamente como un método anticonceptivo, y no como un método para prevenir ITS, puesto que no se percibe un riesgo en ese sentido. Por el contrario, si se trata de una relación casual la percepción del riesgo de adquirir una ITS es mayor y por lo tanto se utiliza más el condón. Así lo expresó un joven de Paiwas:

“ ” *Hay dos casos, por ejemplo, si yo no me quiero enfermar y la estás conociendo, usas un condón, pero ya cuando la tenés formal, usás otro método de planificación.*

- Participante, Grupo focal Paiwas

En las regiones de Occidente y Las Segovias se observa un mayor uso de condón en comparación con las otras zonas del país, tanto en la primera relación sexual como en las relaciones posteriores. Por el contrario, los municipios con las proporciones más bajas de adolescentes y jóvenes que reportan haber usado el condón en su primera relación sexual son de las zonas Centro y Caribe tales como: El Cuá, Wiwilí, Matiguás, El Tuma La Dalia, San Ramón, Waspam, Puerto Cabezas y Waslala.

Los métodos anticonceptivos más utilizados por las mujeres adolescentes y jóvenes eran las píldoras y las inyecciones anticonceptivas, en menor medida se mencionó el dispositivo intrauterino (DIU) y el método del ritmo. En los grupos focales se dijo que muchas mujeres preferían los anticonceptivos inyectables porque su efecto dura varios meses y así evitan tener que ir seguido a los centros de salud, además es más fácil mantener en secreto que las píldoras. También se planteó una preocupación por el uso indebido de las píldoras “para la mañana siguiente” que se daba en algunos casos. Lamentablemente todos estos métodos no previenen las ITS, a diferencia del condón.

El análisis realizado en este estudio muestra que el uso consistente del condón estaba asociado con una mayor escolaridad<sup>2</sup> (universidad y secundaria). Así mismo los factores asociados a prácticas de prevención del embarazo fueron el nivel educativo y el conocimiento de una institución que presenta servicios de SSR. Por el contrario, los factores asociados al embarazo de mujeres adolescentes fueron vivir con una pareja, y en caso de no tener pareja, el vivir sin sus padres.

### Afectividad y sexualidad

La encuesta ha tratado de identificar las percepciones y actitudes de los y las adolescentes y jóvenes en relación a temas tales como la sexualidad, la afectividad y las relaciones entre géneros. Para ello se incorporaron en la encuesta 20 preguntas orientadas a captar conocimiento, actitudes y prácticas relacionadas con estos temas, construyéndose un Índice de Afectividad y Sexualidad (IAS) que tiene una escala de 1 al 100, donde este último valor indica el máximo deseable que demuestra un conocimiento claro de la sexualidad, unos valores éticos de respeto y tolerancia frente a la diversidad sexual y unas actitudes favorables a la equidad entre géneros<sup>3</sup>.

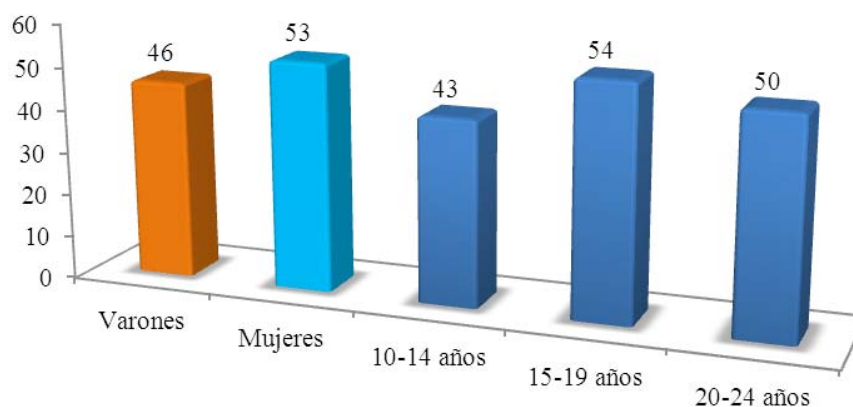
<sup>2</sup> Una mayor escolaridad (universidad y secundaria) está asociada con el uso del condón (OR= 2 e IC 95% 1.1-3.5 (valor de  $p=0.015$ )), al igual que con el haberse hecho la prueba de VIH (OR= 3.2 (1.5-6.8 95% IC) (valor de  $p=0.003$ )). En las mujeres, el factor principalmente asociado con la prueba de VIH es el haber estado embarazadas. El no haber estado embarazadas reduce significativamente y varias veces la probabilidad de haberse realizado la prueba de VIH (OR=0.2 e IR95% 0.16 a 0.4; valor de  $p=0.000$ ).

<sup>3</sup> En anexos del documento puede consultarse en detalle la construcción del IAS.

## Capítulo II

El valor promedio del IAS entre todos los y las adolescentes y jóvenes encuestados en los 43 municipios del país fue de 49 puntos. En el gráfico N°11 se observan diferencias significativas por sexo, ya que las mujeres han mostrado un mayor nivel que los varones, lo cual puede vincularse con un mayor desarrollo de la inteligencia emocional de ellas y a la labor educativa de organizaciones de mujeres, mientras muchos hombres reproducen la cultura machista tradicional. Igualmente, por grupos de edad se observa que el grupo de 10 a 14 años tiene un índice más bajo que los grupos de mayor edad, esto puede obedecer a las experiencias y a las oportunidades de participar en procesos educativos que han tenido los jóvenes de mayor edad.

**Gráfico N°11**  
Índice de Afectividad y Sexualidad por edad y sexo



Los municipios con los valores promedios más bajo del Índice de Afectividad y Sexualidad se encuentran en las Regiones Autónomas del Caribe: Kukra Hill (35), Bonanza (40) y Paiwas (40), mientras los que cifras promedio más altas están ubicados en Las Segovias y Occidente, como Ocotal (58) y León (56).

Es importante mencionar las respuestas que las personas encuestadas dieron a algunas de las preguntas que componen el IAS y que reflejan los conocimientos, valores y actitudes de los y las adolescentes y jóvenes:

© 4 de cada 10 varones y 3 de cada 10 mujeres pensaban que los condones tienen poros que dejan pasar el virus del VIH

© 6 de cada 10 varones y 5 de cada 10 mujeres creían que si una persona es fiel a su pareja, entonces está a salvo de infectarse de VIH

© 5 de cada 10 varones y 3 de cada 10 mujeres pensaba que el hombre es quien debe decidir en una pareja si va a usar el condón o no

© 5 de cada 10 varones y mujeres estaba de acuerdo que las mujeres son las que tienen la responsabilidad de evitar los embarazos

© 7 de cada 10 varones y 8 de cada 10 mujeres opinaba que es importante que las mujeres lleguen vírgenes al matrimonio <sup>4</sup>

<sup>4</sup> Para la afirmación “Es importante que las mujeres lleguen vírgenes al matrimonio” encontramos que los municipios con las mayores brechas son: El Rama (18%), Bonanza (19%), Kukerabill (13%), Nueva Guinea (19%), Siuna (17%) y El Tortuguero (8%).

Para abordar a las personas encuestadas sobre la problemática de la violencia sexual que afecta a muchas mujeres en Nicaragua, tanto en el ámbito familiar como en las escuelas, en el trabajo y en la calle, se utilizaron las frases: “Algunas veces las chavalas tienen la culpa del abuso sexual” y “una muchacha que habla sobre sexo se está prestando a que le falten el respeto”. Los resultados pueden observarse en el cuadro N°7

**Cuadro N°7**

Actitudes sobre normas de género y sexualidad, por sexo y núcleo territorial

Núcleo Territorial	Algunas veces las chavalas tienen la culpa del abuso sexual		Una muchacha que habla sobre sexo se está prestando a que le falten al respeto	
	No estoy de acuerdo		No estoy de acuerdo	
	% Varón	% Mujer	% Varón	% Mujer
Occidente	54	59	55	56
Centro Norte	51	63	54	59
Las Segovias	50	63	53	61
RAAN	54	67	52	56
RAAS	45	55	49	57
Total	50	62	53	58

Los resultados indican que 5 de cada 10 varones y 4 de cada 10 mujeres mostraron una actitud de culpabilizar a la víctima de una agresión, en línea con la justificación que utilizan los violadores y abusadores sexuales de “ella me provocó”, como si no pudieran controlar sus acciones. Pero los hombres sí pueden controlar sus deseos sexuales y deben respetar a todas las personas.

Si una joven o incluso una compañera o esposa ha dicho NO a una relación sexual, forzarla es una violación y es un delito castigado por la ley. Igualmente, las relaciones sexuales producto de la seducción de un hombre mayor de 18 años con adolescentes de 14 años o de menor edad es un delito sancionado en el Código Penal (Art. 168 Violación a menores de 14 años. Código Penal de la República de Nicaragua).



## Capítulo II

<sup>5</sup> De los 3,874 (24%) que conocen y han utilizado los servicios, un 57% de éstos dijo que el propósito de la visita fue para pedir información sobre anticonceptivos o sobre el embarazo, 16% dijo que fue para obtener condones; 9% para obtener anticonceptivos, 11% para realizarse la prueba de VIH, 7% para recibir atención o consulta prenatal y 7% para consultar por una infección de transmisión sexual. De acuerdo a las frecuencias con que fueron mencionados estos propósitos de visitas a los servicios son muy similares en todos los municipios.

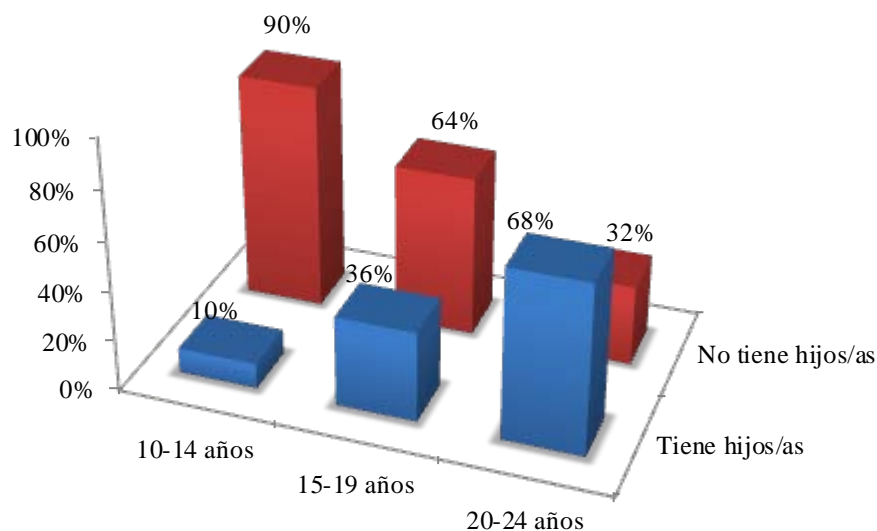
El análisis realizado en esta investigación muestra que un mayor Índice de Afectividad y Sexualidad está asociado a indicadores como el nivel educativo, la posibilidad de conversar sobre temas de sexualidad, la búsqueda de información y servicios en SSR y las prácticas de sexualidad segura.

### Servicios de información y atención en salud sexual y reproductiva

Los resultados de la encuesta indican que alrededor del 40% de las y los adolescentes y jóvenes conocían los servicios de información o consejería en salud sexual y reproductiva (SSR) que ofrecen el MINSA o alguna ONG, como presenta el gráfico N° 12.

Gráfico N°12

Adolescentes y jóvenes que conocen servicios de información y atención en SSR<sup>5</sup>



Dentro del total de encuestados, las mujeres son quienes conocían más estos servicios en comparación con los varones. Visto por área de residencia, a nivel rural se observó un menor conocimiento de estos servicios que a nivel urbano. En cuanto a la institución más visitada por adolescentes y jóvenes en servicios de SSR se destacaba el MINSA en las zonas rurales, mientras que en las zonas urbanas eran las ONG.

Los municipios donde se observó el más bajo nivel de conocimiento de estos servicios fueron Somotillo, San Ramón, Juigalpa y Waspam, mientras los mayores niveles de conocimiento de servicios en SSR proveídos por MINSA fueron Wiwillí, San Lucas, Las Sabanas y Kukra Hill. En cuanto a conocimiento de servicios en SSR brindados por ONG se destacaron Siuna, Ocotal, Puerto Cabezas y Laguna de Perlas.

Los municipios de Siuna y Puerto Cabezas presentan las mayores proporciones de encuestados que conocen servicios de ONGs (30% y 36%, respectivamente). Por otro lado, aunque son más conocidos los servicios del MINSA, es en los municipios de Wiwilí, San Lucas y Las Sabanas donde se reportaron las mayores proporciones de encuestados que mencionaron a esta institución (43%, 42% y 40%, respectivamente).

En los grupos focales, se señaló que los servicios de SSR eran más utilizados por las mujeres, particularmente para planificación familiar o controles prenatales, que por los varones quienes generalmente llegaban cuando necesitaban tratamientos para una ITS. También se dijo que la razón principal por la cual la mayoría de encuestados no ha hecho uso de esos servicios ha sido por su desconocimiento.

De las/os encuestadas/os que conocían algún servicio de SSR, la mitad mencionó un servicio del MINSA y la otra parte una ONG u otros proveedores, y el 57.5% dijo haber visitado alguno (de los que 28% ha visitado un servicio del MINSA y 29% una ONG u otros servicios). La proporción de los/as que han visitado un servicio aumenta con la edad, sobre todo entre las mujeres, frecuentemente asociado al tema del embarazo y la anticoncepción.

La encuesta a estudiantes de 10 a 19 años identificó que un 23% han utilizado alguna vez la Consejería Escolar. Por otro lado, un 20% refirió que en sus escuelas no existe ese servicio. Los municipios con mayor uso de Consejería Escolar entre los encuestados son: Quilalí, Totogalpa, Puerto Cabezas, Bluefields. Los municipios que reportan las cifras de menor utilización de consejería escolar son Ocotal, San Ramón, Ciudad Sandino y El Rama.

En los grupos focales se mencionaron distintas fuentes de información sobre SSR, tales como las organizaciones de jóvenes, internet, libros, revistas, afiches, las radios locales, los centros de salud, las escuelas, las organizaciones civiles, amistades y familiares. Sin embargo, algunas personas consideraban que la información disponible era limitada y que había resistencia de abordar esos temas por parte de algunos padres de familia y de algunos líderes religiosos.

En cuanto a la educación que se brinda en los centros escolares, un entrevistado en Nueva Guinea señaló sus limitantes:

“ ” *Sólo son temas que tienen que ver con la anatomía. No es completa porque no abarca todos los temas de una sexualidad plena.*

- Participante, Grupo focal Nueva Guinea

## Capítulo II

Entre las barreras que limitan el acceso de adolescentes y jóvenes a los servicios de SSR se mencionaron la timidez y el temor que se conozca que tienen relaciones sexuales, sobre todo las mujeres. En palabras de una persona entrevistada en Pueblo Nuevo:

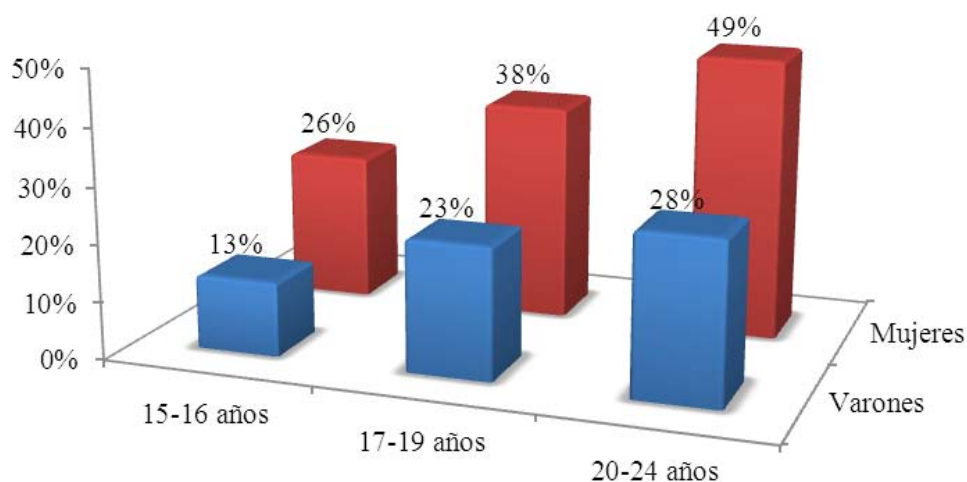
“ ” *Aquí en el municipio todo el mundo se conoce, entonces al llegar a las unidades del MINSA dicen: esta persona me conoce y va a decir, ve aquel ya anda trayendo preservativos.*

- Participante, Grupo focal Pueblo Nuevo

Dentro de las limitaciones identificadas por los participantes en los grupos focales, están las horas de espera para ser atendido debido a la gran demanda de servicios para el escaso personal médico que hay en los centros de salud, la carencia temporal de métodos anticonceptivos, la escasa formación en SSR y de sensibilidad para atender a adolescentes y jóvenes por parte de algunos miembros del personal. En las Regiones del Caribe, se planteó como un problema el hecho de que parte del personal médico desconoce los idiomas de los pueblos indígenas y afro descendientes.

En cuanto a la prueba del VIH, el gráfico N°13 muestra que la realización de este análisis aumentaba con la edad de adolescentes y jóvenes, siendo mayor en las mujeres que en los varones.

**Gráfico N°13**  
Adolescentes y jóvenes que se han realizado la prueba de VIH por edad y sexo



El estudio encontró que 6 de cada 10 mujeres que han tenido un embarazo se practicaron la prueba del VIH, proporción que baja a sólo 2 de cada 10 en las mujeres que tenían una vida sexual activa pero no habían estado embarazadas.

### Guía de preguntas para la reflexión

- © ¿Por qué crees que un porcentaje importante de adolescentes tiene hijos a temprana edad?
- © ¿Crees que una adolescente embarazada puede seguir estudiando o debe ser retirada de la escuela? ¿Por qué?
- © ¿Qué beneficios trae el uso del condón en una relación sexual?
- © ¿Por qué razones hay chavalos y chavalas que no usan el condón al tener sexo?
- © ¿Qué acciones se pueden tomar para que todos los jóvenes usen un condón en sus relaciones sexuales?
- © ¿Crees vos que la masturbación puede traer problemas de salud? ¿Por qué?
- © ¿Pensás que si vos sos fiel a tu pareja entonces estás a salvo de infectarse con una ITS, incluido el VIH? ¿Por qué?
- © ¿Cómo se puede asegurar una persona de no infectarse con el VIH?
- © ¿Crees vos que una chavala o un chavalo que sufrió un abuso sexual es responsable o tiene la culpa de haber recibido la agresión? ¿Por qué?
- © ¿Cómo se podrían mejorar el acceso a información sobre Salud Sexual y Reproductiva de adolescentes y jóvenes?
- © ¿Cómo se podrían mejorar los servicios de atención sobre Salud Sexual y Reproductiva para jóvenes en tu municipio?





Fondo de Población  
de las Naciones Unidas



L. Sánchez@UNFPA 2012

Vocero de la Campaña de prevención del embarazo adolescente; "Ganale a las ganas" durante el lanzamiento



Capítulo  
III | **La convivencia y  
la participación de  
adolescentes y jóvenes**

Pág. 42

- 1) Violencia y agresividad
- 2) Servicios de información y atención en casos de violencia
- 3) Discriminación y tolerancia
- 4) Participación social
- 5) Índice de convivencia y liderazgo
- 6) Guía de preguntas para la reflexión

*La participación amplia de los y las jóvenes en el proceso de formulación, implementación y evaluación de políticas públicas es fundamental al permitir que ellos y ellas mismas puedan reflexionar sobre su situación y sus necesidades, incidir en la definición de sus prioridades, hacer demandas y propuestas y así ser protagonistas de su presente y de su desarrollo.*

En este capítulo se presentan los resultados sobre las capacidades de los y las adolescentes y jóvenes para la convivencia social y la participación comunitaria.

En primer lugar, se aborda la actitud que asumen adolescentes y jóvenes frente a posibles conflictos que pueden surgir en su vida cotidiana. En segundo lugar, se expone el conocimiento y la utilización de los servicios locales de información y atención en casos de violencia.

En un tercer apartado se exponen las situaciones de discriminación que sufren algunos adolescentes y jóvenes en su vida social, así como su grado de tolerancia frente a personas que profesan creencias religiosas o políticas diferentes a las suyas. En cuarto lugar, se abordan las ideas sobre la participación comunitaria y las prácticas que realizan en distintos espacios de la vida pública.

En el quinto acápite, se muestra un Índice de Convivencia y Liderazgo (ICL) que consolida las respuestas de las personas encuestadas en torno a preguntas sobre sus valores y actitudes en las relaciones interpersonales. Por último, se presenta una guía de preguntas para la reflexión sobre los temas del capítulo.

### Violencia y agresividad

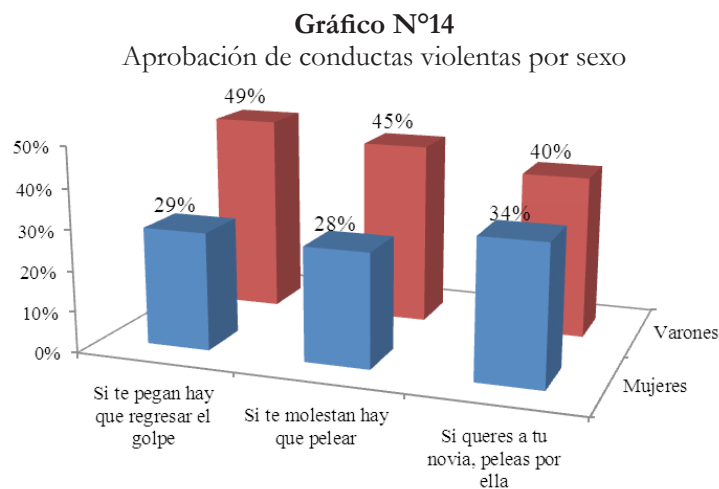
En los grupos focales y las entrevistas personales se plantearon dos formas de violencia que sufren muchos/as adolescentes y jóvenes, por un lado, la delincuencia y las pandillas vinculadas al consumo de alcohol y al tráfico de drogas, y por otro lado, el maltrato intrafamiliar tanto físico, psicológico como sexual, o la explotación económica ejercida cuando se obliga a trabajar a una persona muy joven -tanto dentro como fuera del hogar- sin recibir una compensación.

Se mencionó también la violencia que ocurre en otros espacios, como en las escuelas cuando es ejercida desde algunos/as profesores/as hacia los/ alumnos/as, o en los servicios de salud cuando algunos/as funcionarios/as maltratan a los/as adolescentes y jóvenes. También se señaló como otras formas de violencia la explotación sexual comercial de personas menores de edad y del maltrato policial que ocurre algunas veces.

Las actitudes sobre la violencia fueron identificadas en las encuestas mediante tres proposiciones sobre las cuales las personas debían señalar si estaban de acuerdo o no:

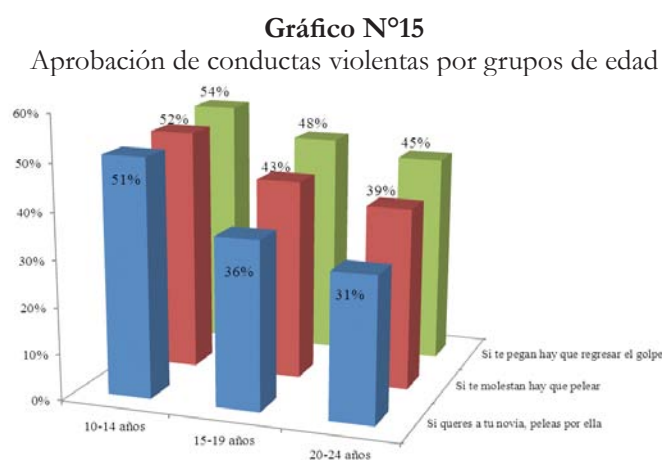
- “Si a un chavallo lo golpean, está bien que regrese el golpe a quien le pegó primero”
- “Si a un chavallo lo están molestando, está bien que pelee para que lo dejen de molestar”
- “Algo que demuestra que un chavallo quiere a su novia, es cuando se pelea con otros chavallos por ella”

En el gráfico N°14 se resumen las respuestas a estas proposiciones, en las que se observa que los varones aprueban -en mayor medida que las mujeres- actitudes violentas ante situaciones difíciles en las relaciones interpersonales.



Para la afirmación “Algo que demuestra que un chavalito quiere a su novia, es cuando se pelea con otros chavalitos por ella” encontramos que los municipios con las menores proporciones de rechazo a dicha afirmación son: varones en Kukra Hill (42%), Matiguás (46%), Rosita (46%) y Pueblo Nuevo (47%). En tanto que los municipios con las mayores proporciones de respuestas favorables fueron: mujeres en Corinto y Jinotega (79% y 77%, respectivamente).

Por otro lado, los resultados señalan que a menor edad de los encuestados se observa una mayor disposición a adoptar respuestas violentas ante las situaciones planteadas como se observa en el siguiente gráfico.



Otro indicador sobre las actitudes de los y las adolescentes y jóvenes surge de la proposición que planteaba lo siguiente:

“En cuales de las siguientes situaciones vos crees que un chavalito debería pegarle a su novia:”

- 1) La novia quiere continuar estudiando.

- 2) La novia sale con amigas sin pedir permiso.
- 3) La novia sale con otro chavalo.

Las respuestas muestran que la mayoría estaba en desacuerdo con estas conductas agresivas, en mayor medida las mujeres que los varones. Sin embargo, hay un porcentaje que las aprobó, especialmente en la tercera opción, donde se observa que un 26% de los varones y 19% de mujeres estaban de acuerdo que un chavalo le pegue a su novia si sale con otro joven, como muestra el cuadro N°8.

**Cuadro N°8**  
Desaprobación a conductas agresivas contra mujeres (no pegarle)

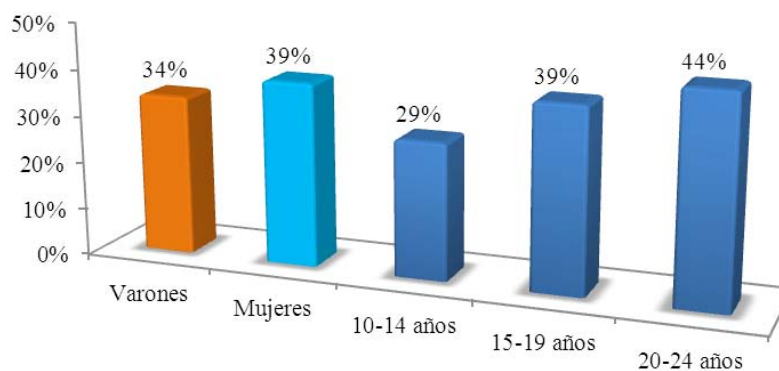
	La novia quiere continuar estudiando %	La novia sale con amigas sin pedir permiso %	La novia sale con otro chavalo %
<b>Varones</b>	85	85	74
<b>Mujeres</b>	86	91	81

Estos resultados muestran que la cultura machista se reproduce en un sector de jóvenes, particularmente en algunos hombres que piensan que sus novias les pertenecen -como si fuera propiedad- y que deben obedecerles ciegamente. Por otro lado, se observa en una parte de la juventud la carencia de una cultura de paz donde las diferencias y los conflictos puedan abordarse sin recurrir métodos violentos.

### Servicios de información y atención en casos de violencia

Al preguntar a los encuestados si conocían una institución que brindara información o atención en casos de violencia en sus municipios solo 4 de cada 10 personas respondió afirmativamente. El conocimiento era mayor en las mujeres que en los varones y aumenta con la edad de los adolescentes y jóvenes, como se observa en el gráfico N°16.

**Gráfico N°16**  
Conocimiento de servicios de atención en caso de violencia



Dentro del grupo de encuestados que conocía esos servicios, sólo 3 de cada 10 jóvenes los han utilizado: 2 acudieron a una ONG y 1 a la Policía Nacional en su municipio.

Comparando las zonas de intervención del PVJ, en Las Segovias se encontró una mayor proporción de personas que conocían los servicios locales sobre información y atención sobre violencia, como es el caso de los municipios de Jalapa, Las Sabanas y San Lucas. En el otro extremo están las Regiones del Caribe donde se observan las menores proporciones, como en los municipios de Rosita y Kukra Hill.

En los grupos focales se mencionaron diversas actividades realizadas con adolescentes y jóvenes en sus municipios para la prevención de la violencia como charlas, talleres, campañas por medio de radios locales, y distribución de afiches y volantes. En la promoción de estas actividades señalaron varias instituciones públicas, como la Comisaría de la Mujer y la Niñez, la Comisión Municipal de la Niñez y la Adolescencia, MINSA, MIFAMILIA, MINED, Defensoría Pública, Fiscalía, Juzgados y la Alcaldía. También mencionaron diversas organizaciones de la sociedad civil, como por ejemplo la Red de Mujeres Contra la Violencia, CEDHECA, INPRHU, Proyecto Miriam, Colectivo de Mujeres de Matagalpa, Puntos de Encuentro, ODESAR, CESESMA y Arcoíris. Así mismo, se reconoció el aporte de las Agencias Internacionales de Cooperación en estas acciones de sensibilización y atención sobre la problemática de la violencia contra adolescentes y jóvenes.

Entre las limitaciones para el acceso a los servicios de información y atención en casos de violencia, se mencionó el desconocimiento de esos servicios, la falta de apoyo de adultos que se oponen a denunciar esos casos, las dificultades de movilización para acudir a esos centros en zonas rurales, la escasa efectividad de las medidas que han tomado las autoridades con los agresores y la negligencia de algunos funcionarios públicos. En este sentido, un ejemplo que señaló un entrevistado en Estelí:

“ ” *Se hizo un sistema de referencia para víctimas de violencia, pero en la práctica hemos tenido muchos problemas en la implementación. Han venido muchachas que llegan a la Policía y le dicen, ‘este caso no es de nosotros, esto es del Ministerio de la Familia’. Y se van al Ministerio y les dicen: ‘no, este caso es de la Policía.’*

- Participante, entrevista de Estelí

Está planteado el reto de superar esas situaciones de falta de coordinación para brindarle la atención que merecen los y las adolescentes y jóvenes que han sufrido actos de violencia, y también para evitar que los agresores queden en la impunidad.



### Discriminación y tolerancia

En los grupos focales las y los adolescentes y jóvenes participantes identificaron diversas formas de discriminación que sufren en su vida cotidiana.

En primer lugar señalaron las actitudes adultistas de personas que desconocen las capacidades y los derechos de las personas jóvenes, y por consiguiente no les permiten participar en las decisiones sobre asuntos que les conciernen. Los resultados de la encuesta muestran que un 48% de adolescentes y jóvenes dijeron que las personas adultas de su familia toman decisiones muchas veces sin tomar en cuenta sus opiniones. Esta afirmación es más acentuada entre las mujeres encuestadas.

También identificaron como un problema las actitudes de discriminación y violencia machista hacia las mujeres adolescentes y jóvenes por parte de varones que creen que ellas tienen menos capacidades o derechos que los hombres, o que las perciben como simples objetos sexuales.

Para conocer el grado de tolerancia y respeto hacia las ideas y creencias de otras personas, en la encuesta se plantearon tres preguntas:

- “¿Te molesta escuchar a gente que tiene creencias religiosas diferentes a las tuyas?”
- “¿Te molesta escuchar a gente que tiene creencias políticas diferentes a las tuyas?”
- “¿Algunas veces te burlas de otras chavalas o chavalos porque vienen del campo, porque trabajan o por el color de su piel?”

En las Regiones del Caribe, se expusieron casos de discriminación por razones de su pertenencia étnica y de sus diferencias lingüísticas. Así lo manifestó un joven en Siuna:

“ ” *Por ejemplo, para dar un trabajo, si hay un mestizo y hay un indígena, aunque tengan la misma capacidad, van a preferir al mestizo. Entonces existe esa discriminación.*

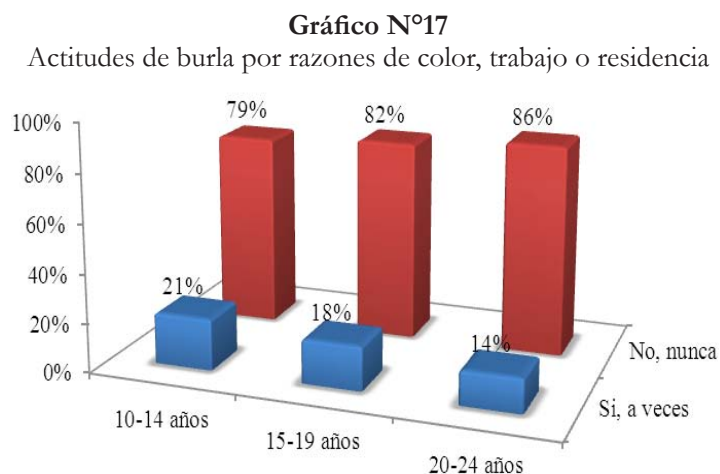
- Participante, Grupo focal Siuna

También se planteó que existen actitudes en las ciudades de discriminación hacia las personas que viven en comunidades rurales, como lo dijo un joven de Estelí:

“ ” *Siempre a las personas del campo, especialmente a los jóvenes, los miramos como no gratos o como una persona ignorante.*

- Participante, Grupo focal Estelí

Para identificar el grado de tolerancia de los adolescentes y jóvenes, se les preguntó: “¿Algunas veces te burlas de otras chavalas o chavalos porque vienen del campo, porque trabajan o por el color de su piel?” Los resultados muestran que 8 de cada 10 encuestados dicen que nunca se han burlado de otra persona por los motivos descritos. Las personas que menos lo han hecho fueron las mujeres y quienes viven en zonas rurales. Al analizar los resultados por edad, vemos la tolerancia aumenta con la edad de las personas, como muestra el gráfico N°17.



En relación a la diversidad sexual, la mayoría de las personas participantes en los grupos focales expresaron una actitud de aceptación y tolerancia. Sin embargo, se planteó que en sus comunidades las personas homosexuales y lesbianas siguen siendo objeto de discriminación, reproches y burlas por parte de mucha gente.

Por otro lado, existe una discriminación respecto de los jóvenes con discapacidades, lo cual limita sus posibilidades de participar en actividades comunitarias. Sin embargo, en algunos municipios se mencionó que ha habido avances en los últimos años gracias a la labor de organizaciones que defienden los derechos de las personas con capacidades diferentes.

Para identificar el nivel de tolerancia que tienen los y las adolescentes y jóvenes respecto de personas que tienen creencias religiosas o políticas diferentes a las suyas, se plantearon dos proposiciones y se les pidió su acuerdo o desacuerdo:

- “Me molesta escuchar a la gente que tiene creencias religiosas diferentes a las mías”
- “Te molesta escuchar a gente que tiene creencias políticas diferentes a las tuyas”.

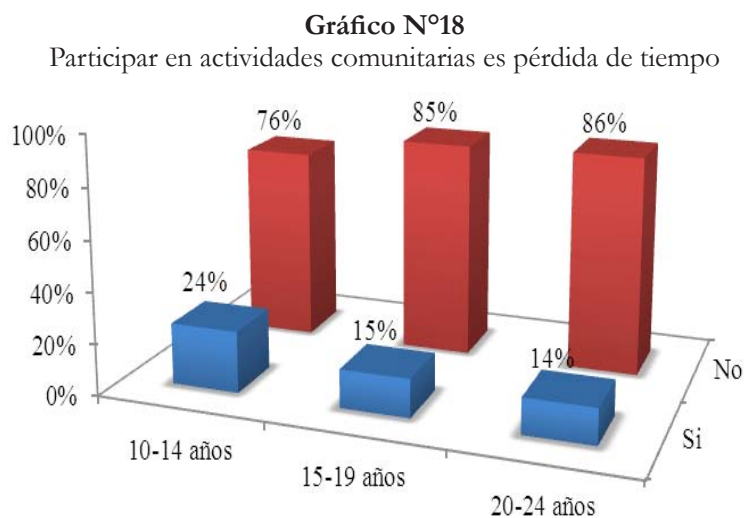
Los resultados indican que 8 de cada 10 personas expresaron una actitud de tolerancia respecto de personas con otras creencias, lo cual es un indicador importante que facilita las

relaciones interpersonales y la convivencia social en un país donde existe una diversidad de iglesias y predomina una polarización política.

### Participación social

Para identificar la disposición de adolescentes y jóvenes para participar en actividades comunitarias se preguntó si estaban de acuerdo o no con la afirmación que dice: “Meterse a actividades del barrio o la comunidad es una pérdida de tiempo”.

Las respuestas muestran que 8 de cada 10 adolescentes y jóvenes rechazan esa afirmación, por tanto expresan una actitud favorable a colaborar en acciones para el bienestar comunitario. Esta actitud positiva es un poco mayor en las mujeres que en los varones. Las Segovias es la región con la más alta participación efectiva, llegando al 36%. Comparando entre grupos de edad se observa en el Gráfico N°18 que los de mayor edad muestran una mayor disposición a colaborar en acciones comunitarias en comparación con los más jóvenes.



En los grupos focales mencionaron diversas acciones en que algunos/as han participado, tales como actividades culturales, educativas y recreativas, grupos artísticos, deportivos y ecológicos, organizaciones religiosas y políticas; también han colaborado voluntariamente en la reparación de escuelas y en jornadas de vacunación, limpieza y reforestación.

En la encuesta se indagó también sobre la participación real en actividades de mejora de su barrio o comunidad en los últimos 6 meses. Los resultados muestran que 3 de cada 10 encuestados habían participado en alguna actividad comunitaria, sin diferencias significativas por sexo o edad. Estos resultados indican una distancia o brecha entre la disposición verbal antes señalada y la práctica real de colaboración voluntaria de jóvenes en el desarrollo comunitario.

El 37% del total de encuestados conocía la existencia de la Casa Municipal de Adolescentes y Jóvenes (CaMAJ), en igual proporción de varones y mujeres. Los adolescentes de 15 a 19 años urbanos reportaron un mayor conocimiento de la CaMAJ que los otros grupos etáreos. Las segovias, Centro Norte y la RAAS destacan entre los territorios donde más se conoce este espacio de aprendizaje.

Dentro del grupo de adolescentes y jóvenes que conocía la CAMAJ hasta el 20% ha participado en alguna actividad, siendo los de 15 a 19 años los de mayor involucramiento. 20% En el medio rural, 1 de cada 5 adolescentes y jóvenes han participado en alguna actividad de la CaMAJ. A nivel agregado, alrededor del 7.5% de las y los encuestados han participado en alguna actividad de este espacio de aprendizaje.

Las personas que han participado en la CaMAJ tenían una valoración positiva de las acciones que ha desarrollado, tanto de recreación (grupos artísticos y deportivos) como de educación (SSR, relaciones personales, comunicación, derechos humanos, derechos de las mujeres y equidad entre los géneros), además se valoraba que fuera un espacio donde se tomaba en cuenta las opiniones de adolescentes y jóvenes.

Entre las limitantes de la participación se mencionó el desconocimiento y/o la oposición de algunos padres y madres de familia, el desconocimiento por parte de algunos, las distancias y falta de transporte para jóvenes que viven en el campo, la ubicación del local en el edificio de la Alcaldía que cierra los fines de semana, y también han existido, en algunos casos, conflictos internos y desinterés de los directivos.

El estudio indagó sobre la participación en el Concejo Municipal de Adolescentes y Jóvenes (CoMAJ) y encontró que en la mitad de los municipios, de los 43 incluidos en este estudio funcionaba esta instancia. En algunos municipios había una Comisión Municipal de la Niñez y la Adolescencia conformada por las alcaldías, instituciones del gobierno central y organizaciones civiles.

En cuanto a la participación en los cabildos municipales o en las sesiones de los Concejos Municipales, en general ha sido muy reducida la presencia de los y las adolescentes y jóvenes. En este sentido se recogieron algunos testimonios ilustrativos de distintos municipios:

“ ” *Los cabildos más que todo son informativos, entonces ahí no hay un gran resultado, sólo es cuestión de presencia nada más.*

- Participante, Grupo focal Pueblo Nuevo

“ ” *Creo que se ha tomado en cuenta a un sector de la población en cuestión de decisiones. Uno de ellos es la Juventud Sandinista, pero no todos estamos representados en esa estructura juvenil.*

- Participante, Grupo focal Estelí

“ *Siempre nos quedamos callados, no llegamos a nada. Sólo quedan las opiniones de los mayores, lo que ellos dicen.* ”

- Participante, Grupo focal Bluefields

En algunos municipios los y las adolescentes y jóvenes han logrado incidir en las políticas públicas municipales, por ejemplo han obtenido fondos del presupuesto anual para inversiones en instalaciones deportivas, actividades recreativas y otras demandas planteadas por la juventud.

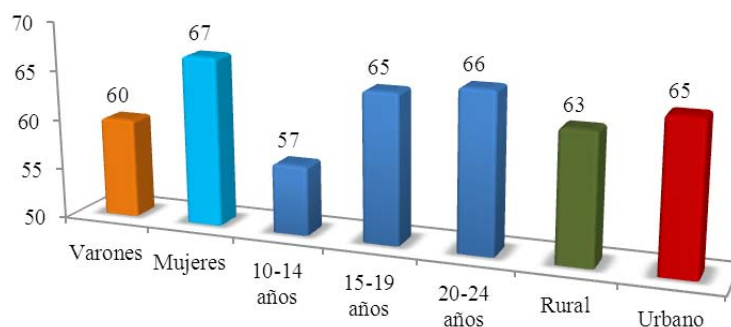
En 43 municipios se formularon Planes Locales de Juventudes y en un total de 23 (a fines de 2013) se había aprobado por parte de los Concejos Municipales. Además, la RAAN formuló y aprobó su Política Regional para el Desarrollo Integral de las Juventudes y la RAAS aprobó una Agenda Parlamentaria de Juventudes y su Plan Regional de Juventudes, instrumentos que guiarán en los próximos años la acción institucional con las juventudes de cada territorio.

### Índice de convivencia y liderazgo

La encuesta realizada permitió construir un Índice de Convivencia y Liderazgo (ICL) basado en las repuestas a 10 preguntas sobre percepciones, actitudes y valores relativos a las relaciones sociales, la convivencia, la tolerancia y la violencia (ver en Anexos detalles sobre las preguntas). Este índice se calcula en una escala del 1 al 100, siendo el primero el menor valor y el último el máximo valor. El resultado promedio del ICL de todos los y las adolescentes y jóvenes encuestados en los 43 municipios donde se realizó este estudio fue de 63 puntos.

El gráfico N°19 muestra las diferencias encontradas entre varones y mujeres, donde se observa un nivel más elevado de convivencia y liderazgo en las mujeres. Por otro lado, hay diferencias significativas entre los grupos de edad observándose un crecimiento del ICL paralelo al aumento de la edad de adolescentes y jóvenes. En cuanto a la zona de residencia se observa un nivel levemente mayor entre los jóvenes urbanos respecto de los jóvenes rurales.

**Gráfico N°19**  
Índice de convivencia y liderazgo por sexo y edad





Los municipios con los valores más altos del ICL han sido Jinotega, Las Sabanas, El Viejo, Estelí. En tanto que los municipios con los valores más bajos fueron Juigalpa, Kukra Hill, Rosita, Puerto Cabezas y Matiguás.

Los datos de este capítulo permiten identificar distintas fortalezas de las y los adolescentes y jóvenes en cuanto a la convivencia social, la tolerancia a diferentes ideas religiosas o políticas. También una gran disposición a participar en actividades de bienestar colectivo en las cuales se pueda tener distintos aprendizajes.

Por otro lado, se observan algunas debilidades que hay que superar, como las actitudes agresivas de algunos varones y la falta de respeto de muchos adultos a las opiniones de los jóvenes.

### Guía de preguntas para la reflexión

- © ¿Crees vos que si a un chavalo o chavala lo golpean, está bien que regrese el golpe?
- © ¿Cómo se pueden evitar las actitudes agresivas que ocurren entre las personas?
- © ¿Qué beneficios trae a una comunidad que la gente respete las diferentes ideas y las creencias que tienen otras personas?
- © ¿Por qué razones muchos jóvenes no participan en actividades de desarrollo comunitario?
- © ¿Cómo se puede promover la participación voluntaria de los chavalos y chavalas en actividades de desarrollo local?
- © ¿Cómo se podría aumentar la participación de adolescentes y jóvenes en las actividades de la CaMAJ?

## Conclusiones

Los resultados de este estudio muestran la situación de adolescentes y jóvenes en 43 municipios del país donde interviene el Programa Voz Joven de UNFPA, en el ámbito de la salud sexual y reproductiva (SSR), la participación, la educación y el trabajo.

El estudio identificó diferencias importantes entre un sector de adolescentes y jóvenes que continúan reproduciendo valores y concepciones de una cultura caracterizada por la intolerancia, la violencia, el machismo y la falta de información sobre SSR, frente a otro sector de la juventud que se ha apropiado de valores de una cultura basada en el respeto de los derechos humanos y caracterizada por ser inclusiva, pacífica, tolerante y consciente de la SSR.

Dentro de los hallazgos positivos, se conoció que la gran mayoría de adolescentes y jóvenes manifestaron disposición de colaborar en acciones para el bienestar comunitario, y de hecho un tercio de ellos y ellas ya han participado de forma voluntaria en actividades culturales, educativas, ambientales, políticas, deportivas y religiosas. Dentro de las regiones incluidas en el estudio, Las Segovias es que presentó la más alta participación efectiva, con el 36%.

Un poco más de un tercio del total de encuestados conocía la existencia de la Casa Municipal de Adolescentes y Jóvenes (CaMAJ), en igual proporción de varones y mujeres, en mayor medida de zonas urbanas. Las Segovias, Centro Norte y la RAAS destacan dentro de las regiones donde más se conoce este espacio de aprendizaje.

Dentro del grupo de adolescentes y jóvenes que conocía este espacio juvenil un 20% han participado en alguna actividad, siendo el grupo de 15 a 19 años el de mayor involucramiento. A nivel agregado, alrededor del 7.5% de las y los encuestados han participado en alguna actividad de la CaMAJ y la valoraban como un espacio donde se toma en cuenta opiniones de adolescentes y jóvenes y que han logrado reconocimiento de la comunidad por su labor.

Sin duda, esta joven generación ha alcanzado niveles escolares superiores a los logrados por las generaciones de sus padres y madres, abuelos y abuelas, debido a las mayores oportunidades existentes hoy día: al momento de la encuesta, un 54% de los adolescentes y jóvenes habían alcanzado algún nivel de estudios en la secundaria y un 16% nivel universitario (mientras la formación técnica tiene un porcentaje bastante menor). Por otro lado, un 67% de ellos y ellas continuaban estudiando en diferentes niveles y modalidades educativas, especialmente quienes vivían en zonas urbanas.

A pesar de estos avances, y que recientemente - según se indicó en los grupos focales- se ha mejorado la oferta educativa, todavía un tercio de los adolescentes y jóvenes de 10 a 24 años estaban fuera del sistema educativo al momento de la encuesta y 7 de cada 10 de los que estudian presentan rezago escolar, causado por diversas razones, entre las cuales se destacan el trabajo (remunerado o no), los embarazos durante la adolescencia, la crianza de hijos/a, y en las zonas rurales se suma a estos factores la falta de suficientes centros educativos cercanos.

Los principales problemas identificados por los adolescentes y jóvenes que participaron en este estudio se encuentran estrechamente interrelacionados: las limitantes en educación, la falta de empleo digno, el embarazo en la adolescencia, el consumo de alcohol y drogas y la violencia intrafamiliar y comunitaria.

Las diferencias entre los territorios donde interviene el PVJ son evidentes: en Occidente y Las Segovias presentan indicadores superiores para educación (mayores niveles de escolaridad, menor rezago y más proporción de adolescentes y jóvenes estudiando) en comparación con otras regiones. Por el contrario, en las Regiones Autónomas del Caribe se encontraron los indicadores educativos más bajos. Estas diferencias entre territorios se repiten en los indicadores de SSR y de relaciones interpersonales, demostrando así el peso que tiene la educación.

A su vez, la educación de adolescentes y jóvenes está condicionada por la situación económica de sus familias. La pobreza, el desempleo o subempleo de sus padres y madres, o el abandono paterno del hogar, empujan a los y las adolescentes y jóvenes al trabajo desde temprana edad, sea en actividades remuneradas o en tareas domésticas. Esto ha afectado la posibilidad de priorizar sus estudios y desarrollar capacidades que les permitan mejorar sus ingresos y romper el círculo intergeneracional de la pobreza. A nivel agregado, el 25% de adolescentes y jóvenes tiene un trabajo sin recibir pago. El trabajo no remunerado es más frecuente entre los más jóvenes y entre las mujeres, aunque todavía en el grupo de mayor edad hay una proporción que trabaja sin remuneración.

Un 10% adolescente y jóvenes no estudian ni trabajan y hasta un 33% no estaba estudiando al momento de la encuesta. El grupo de los que ni estudian ni trabajan ha sido identificado en los grupos focales como factor de riesgo social y vulnerable a involucrarse en actividades ilícitas.

Una educación de calidad en la adolescencia temprana, que integra el desarrollo de habilidades para el auto cuidado, está asociada con el uso del condón a lo largo de la vida con parejas estables y ocasionales y la prevención de embarazos y de ITS, incluyendo el VIH. Por otro lado, la carencia de esa educación integral a temprana edad se asocia con embarazos adolescentes y con mayor y más temprana tenencia de hijos/as, afectando así las oportunidades de que las madres continúen sus estudios, además de perjudicar su salud, sus opciones de integración al mercado laboral y la crianza de los/as niños/as.

Otro de los hallazgos relevantes es la tendencia descendente a un promedio menor en la edad de inicio de la vida sexual que es actualmente de 14 años en los varones y 16 años en las mujeres. Los principales motivos para el inicio de actividades sexuales eran el deseo de experimentar, la influencia de la TV y el estímulo de amistades o parientes. El inicio más temprano de los varones se explica en parte por el trato distinto que reciben por razones de género, pues a los hombres se les incentiva a comenzar temprano sus relaciones sexuales.

Los municipios con la edad de inicio de relaciones sexuales promedio más baja tanto de varones como de mujeres son sobre todo rurales (Quilalí, El Rama y Totogalpa) y de las Regiones del Caribe (Bluefields, Waspam, Bonanza).

Casi la mitad de las adolescentes y jóvenes en edades de 10 a 24 años que habían iniciado las relaciones sexuales, tuvo ya un embarazo en su vida y tenía al menos un hijo o hija. En comparación con otras zonas, en las Regiones del Caribe se encontró la mayor proporción de mujeres jóvenes sexualmente activas que reportaron haber tenido un embarazo y tener hijos/as. Por otro lado, los municipios con las proporciones más bajas de embarazos e hijos, estaban ubicados en el territorio de Las Segovias y en el departamento de Chinandega. En

todos los municipios, la proporción de mujeres rurales que dijo tener hijos era mayor que quienes residían en zonas urbanas.

El Índice de Afectividad y Sexualidad (IAS) dio un valor promedio de 49 puntos (en una escala de 1 a 100) entre todos los y las adolescentes y jóvenes encuestados. Las mujeres han mostrado un resultado mayor que los varones, lo cual puede vincularse con un mayor desarrollo de la inteligencia emocional de ellas y con la labor educativa de organizaciones de mujeres, mientras muchos hombres reproducen la cultura machista tradicional. Un mayor IAS está asociado a indicadores tales como el nivel educativo, la posibilidad de conversar sobre temas de sexualidad, la búsqueda de información y servicios en SSR y las prácticas de sexualidad segura.

Los municipios que reportan las cifras promedio más altas del IAS están ubicados en los Territorios Centro-Norte y Occidente del país, como Ocotal, Matagalpa, Ciudad Sandino, Jinotega y León.

En cuanto a las relaciones interpersonales, los y las adolescentes y jóvenes dijeron vivir situaciones de violencia, tanto en espacios públicos por parte de pandillas y delincuentes, como en sus hogares por parte de adultos que desconocen sus derechos, y en centros educativos por parte de algunos docentes.

Sin embargo, en situaciones de agresión personal, más de la mitad de las personas encuestadas prefieren adoptar actitudes no violentas, especialmente las mujeres y los jóvenes de mayor edad demostrando así el avance de una cultura de resolución pacífica de conflictos. Igualmente en las relaciones de noviazgo, la mayoría desaprueba las conductas agresivas del novio hacia la novia, aunque hay un grupo de varones y mujeres que aprueba las conductas violentas en estas situaciones reproduciendo así la cultura patriarcal tradicional.

Los y las adolescentes y jóvenes señalaron que han sufrido actos de discriminación en su vida cotidiana por razones de edad, de género (las mujeres), de pertenencia étnica, de opción sexual o de discapacidad. No obstante, la mayoría de ellos y ellas han expresado un alto nivel de tolerancia respecto de personas que tienen creencias religiosas o políticas distintas a las suyas, igualmente con las personas de otro color de piel o que viven en el campo, lo que es indicador importante de una cultura de respeto a los derechos humanos que facilita las relaciones interpersonales y la convivencia social en un país y en un mundo donde existe diversidad de creencias, afiliaciones y preferencias.

En general, los municipios con las mayores brechas para una serie de indicadores relativos a las percepciones, actitudes y prácticas de adolescentes y jóvenes en SSR y en convivencia social están ubicados en la RAAN (Siuna, Rosita y Bonanza, Puerto Cabezas y Waslala); en la RAAS (Paiwas, Bluefields y El Tortuguero); y en los departamentos de Matagalpa (El Tuma-La Dalia y Matiguás); Jinotega (Santa María de Pantasma y Wiwilí) y Nueva Segovia (Quilalí y Jalapa).

Por el contrario, los municipios con las menores brechas de estos indicadores se ubican en los departamentos de Chinandega (Chinandega, El Viejo, Corinto, Santo Tomás, Somotillo); Madriz (Somoto, San Lucas y Las Sabanas); Estelí (Estelí, San Juan de Limay y Pueblo Nuevo); y los municipios cabeceras o predominantemente urbanos como Ciudad Sandino, Ocotal, Matagalpa y Jinotega.

Los hallazgos positivos así como los desafíos identificados en este estudio permiten establecer una ruta de acción para las instituciones, las familias, las organizaciones de adolescentes, líderes comunitarios e instituciones y agencias de desarrollo. En particular, suponen la oportunidad de incorporar los asuntos de SSR en la planificación de las instituciones que tienen responsabilidades para garantizar los derechos y generar oportunidades para adolescentes y jóvenes. También son un insumo para las y los jóvenes y su toma de decisiones y para su labor de cooperación y solidaridad con sus comunidades, municipios, regiones y el país.



## Recomendaciones

En esta última sección del estudio se hacen sugerencias prácticas para alimentar las líneas de acción a implementarse por los ejecutores de programas con y para adolescentes y jóvenes. Se basan en los planteamientos hechos por los y las adolescentes y jóvenes participantes de los grupos focales, por funcionarios públicos y líderes municipales entrevistados. Así mismo se retoman las buenas prácticas y las lecciones aprendidas en la implementación del PVJ, con el fin de compartirlas.

Estas sugerencias no pretenden ser exhaustivas sino constituirse en un aporte e insumos de los y las participantes del estudio para que sean discutidas y revisadas de acuerdo a la situación de cada municipio.

En esta reflexión colectiva es ideal que participen los actores locales, regionales y nacionales a fin de sumar esfuerzos en la promoción de los derechos y en la mejora de la calidad de vida de adolescentes y jóvenes de nuestro país. Estas acciones deben priorizarse en los municipios que presentan los niveles más bajos en los indicadores analizados, y en general en las zonas rurales.

En el **ámbito educativo** se han planteado diversas acciones para mejorar la calidad de la educación y enfrentar el alto nivel de retraso escolar, entre ellas se destacan las siguientes:

- Fortalecer la educación de la sexualidad, tanto en la modalidad formal como no formal. El diseño de materiales educativos y el fortalecimiento de capacidades de las y los docentes son clave fundamental en este proceso.
- Apoyar encuentros en los que jóvenes y adolescentes organizados y no organizados, tengan oportunidad de reflexionar sobre las implicaciones que tiene el machismo, la violencia sexual y el embarazo en adolescentes para el desarrollo personal y el ejercicio de sus derechos.
- Fortalecer el acceso de adolescentes y jóvenes a técnicas y metodologías de información y comunicación (incluyendo redes sociales) para potenciar y promover la reflexión, la acción colectiva y la proyección hacia la sociedad.
- Promover que los padres prioricen el estudio de sus hijos/as y buscar formas de combinar el estudio y el trabajo evitando la deserción escolar.
- Se requiere mayor inversión pública para la construcción y reparación de escuelas, la dotación de mobiliario y textos, el salario adecuado para los docentes.
- Una mejor calidad de la educación se puede lograr con la calificación de los docentes, un currículo que desarrolle las capacidades para la vida de adolescentes y jóvenes, una educación en los idiomas de pueblos indígenas y afro descendientes.

En el **ámbito laboral** se plantearon algunas sugerencias para abordar el problema de la desocupación juvenil y del trabajo remunerado en condiciones inadecuadas:

- La empresa privada y el Estado deben fomentar las inversiones económicas que generen empleos que ofrezcan oportunidades a los y las jóvenes con equidad de

género, étnica y personas con discapacidad.

- Los centros de educación privados y públicos deben ampliar las ofertas de educación técnica para adolescentes y jóvenes en aquellos oficios que demanda el mercado laboral.
- Se requieren programas de asistencia técnica y financiera para emprendedores jóvenes a fin de fomentar la generación de ingresos a través de pequeñas empresas de producción y servicios.

En el tema de **salud sexual y reproductiva**, se plantearon diversas acciones para enfrentar la transmisión de ITS, así como la maternidad y paternidad tempranas:

- Implementar acciones sistemáticas de información y educación sexual integral (énfasis en el uso consistente del condón) para adolescentes y jóvenes, padres y madres, líderes y lideresas, maestros, funcionarios públicos. En este sentido, hay que aprovechar el uso diario de la TV y la radio que hacen 8 de 10 adolescentes y jóvenes.
- La educación de la sexualidad en las escuelas debe iniciar desde pre-escolar y tener un enfoque integral donde se aborden los aspectos fisiológicos, psicológicos, sociales y culturales, incluyendo la afectividad y los valores.
- Se deben hacer esfuerzos especiales por lograr una mayor aceptación y apoyo de parte de las madres y padres de familia y líderes comunitarios que aún rechazan la educación de la sexualidad.
- Es preciso ampliar la cobertura y mejorar la calidad de los servicios de SSR a fin de brindar una atención eficaz y respetuosa de los y las adolescentes y jóvenes.

En cuanto a las situaciones de **discriminación y violencia** que sufren adolescentes y jóvenes por razón de edad, género, etnia, discapacidad o residencia, se propusieron varias alternativas:

- Realizar campañas de sensibilización pública sobre derechos humanos y equidad social entre géneros, generaciones y grupos étnicos.
- Implementar acciones educativas con padres y madres, líderes/as y funcionarios sobre los derechos de los y las adolescentes y jóvenes, cultura de paz y métodos de resolución pacífica de conflictos.
- Las CaMAJ y las organizaciones juveniles deberían fortalecer la organización de sesiones de reflexión crítica y propositiva sobre las actitudes discriminatorias y agresivas que asumen algunos adolescentes y jóvenes.
- Mayor divulgación de los servicios de atención en casos de violencia, que permita mejorar la atención a las víctimas y combatir la impunidad de los agresores.

- Realizar procesos educativos con líderes, lideresas, padres y madres de familia y funcionarios públicos para contrarrestar el “adultismo” que no reconoce a los AyJ como sujetos de derechos capaces de tomar decisiones autónomas y contribuir al desarrollo de sus comunidades.

En el tema de **participación ciudadana y comunitaria** se plantearon varias acciones para promover la participación de adolescentes y jóvenes en espacios y políticas públicas:

- Realizar sesiones colectivas de análisis sobre los factores que influyen en la baja participación comunitaria y municipal de muchos adolescentes y jóvenes, así como elaboración de alternativas consensuadas con ellos y ellas.
- Promoción de la participación inclusiva de adolescentes y jóvenes en las instancias y los espacios de decisión municipal, como son los Cabildos Municipales, Comisiones de Adolescencia y Juventud, y en las sesiones de los Concejos Municipales y Regionales.
- Divulgar las experiencias positivas realizadas en algunos municipios, por ej. la elaboración de agendas juveniles, planes y políticas locales y regionales de juventud y experiencias relacionadas.

Se requiere un estudio particular sobre los factores explicativos de la brecha observada entre la disposición verbal de colaboración y la práctica real de muchos adolescentes y jóvenes, a fin de aprovechar su aporte al desarrollo comunitario. Igualmente es preciso indagar más sobre la limitada participación de la juventud en espacios políticos de toma de decisiones municipales y las alternativas factibles para fortalecer su rol de ciudadanos/as activos/as.

En el ámbito de la **comunicación**, desarrollar estrategias y campañas de cambio social involucrando a medios de comunicación locales, comunitarios y nacionales, así adolescentes y jóvenes fortaleciendo sus habilidades de expresión y manejo de tecnologías de la información y comunicación.

Esta investigación utilizó una metodología cuantitativa y cualitativa, ya que se han incluido ambos enfoques para la recolección y análisis de datos. Un primer paso fue la construcción de una matriz de indicadores a medir en el estudio, basado en los objetivos y resultados planteados en el Programa Voz Joven (PVJ). Una vez validada, esta matriz sirvió de base para la elaboración de los instrumentos a utilizar en la fase de recolección de datos.

El componente cualitativo del estudio se llevó a cabo a nivel nacional a través de 30 grupos focales con adolescentes y jóvenes que fueron seleccionados tratando de incluir varones y mujeres de distintos grupos de edad, distinta orientación sexual y procedencia de distintos municipios. Por otro lado, se realizaron entrevistas en cada municipio a líderes y lideresas, funcionarios públicos y docentes.

El componente cuantitativo consistió en una encuesta basada en una muestra con una representatividad municipal basada en las cifras del Censo 2005 y las proyecciones de la población municipal al 2010. Se realizó la encuesta a 16,616 adolescentes y jóvenes, varones y mujeres de 10 a 24 años de edad, utilizando un porcentaje estándar por grupos de edad para todos los municipios: un 37% para el grupo de edad de 10-14 años; un 33% para el grupo de 15 -19 y 29% para el grupo de 20-24.

Se dividieron los municipios en tres grupos considerando diferentes porcentajes de población urbana y rural existentes:

**El Grupo A:** está compuesto por 10 municipios que se caracterizan por ser altamente urbanos (60% urbano y 40% rural): Chinandega, Ciudad Sandino, Estelí, Jinotega, Juigalpa, León, Matagalpa, Mateare, Ocotal y Somoto.

**El Grupo B:** lo conforman 14 municipios que se caracterizan por ser menos urbanos y más bien rurales (40% urbano y 60% rural): Puerto Cabezas, Bluefields, Condega, Corinto, El Viejo, Las Sabanas, Pueblo Nuevo, San Juan de Limay, San Juan del Río Coco, San Lucas, Totogalpa, San Ramón, Santo Tomás, Somotillo.

**El Grupo C:** lo integran 19 municipios cuya distribución de población es principalmente rural (70% rural y 30% urbano); El Cuá, Bonanza, Corn Island, El Rama, El Tuma-La Dalia, Jalapa, Kukra Hill, Laguna de Perlas, Matiguás, Nueva Guinea, Paiwas, Santa María de Pantasma, Quilalí, Rosita, Siuna, El Tortuguero, Waslala, Waspam, Wiwilí,

La mitad de los jóvenes fueron encuestados en sus centros educativos, mientras que la otra mitad en lugares públicos como parques, centros deportivos y laborales, mercados, terminales de buses y también en hogares. En cada municipio se conformaron y entrenaron, equipos de encuestadores compuestos por 10 jóvenes, mitad varones y mitad mujeres, que fueron acompañados por supervisores.

Los temas que incluía el cuestionario eran los siguientes:

- Sexo, edad, escolaridad, condición laboral, familia y residencia
- Acceso a medios de comunicación
- Actitudes hacia roles de género y sexualidad

- Conocimiento y actitudes hacia la/prevención del VIH
- Actitudes hacia la convivencia y la violencia entre pares
- Participación social
- Conocimiento y uso de servicios para adolescentes y jóvenes
- Salud sexual y reproductiva

El cuestionario se componía de 84 preguntas y estaba elaborado para ser llenado por los propios adolescentes y jóvenes bajo la orientación de un/a encuestador/a que leía las primeras 67 preguntas para aclarar su significado, y luego dejaba que la persona encuestada leyera y respondiera a las 17 preguntas restantes que presentan el tema de la sexualidad. La encuesta era anónima y confidencial. Una vez concluido el formulario, el encuestado la metía en un sobre, lo cerraba y entregaba. Sólo en los casos de personas sin ninguna escolaridad, el cuestionario fue aplicado mediante una entrevista y llenado por el encuestador.

Para medir las actitudes de los chavales se elaboraron dos índices basados en las respuestas de las personas encuestadas, que presentan una escala de 1 al 100, donde este último es el valor máximo de las respuestas deseables. El Índice de Afectividad y Sexualidad (IAS) se construyó en base a las respuestas a las siguientes 20 preguntas tratando de medir el conocimiento de la sexualidad, los valores éticos, las actitudes frente a la diversidad sexual y la equidad entre géneros

### Temas incluidos en el Índice de Afectividad y Sexualidad

Afirmaciones	Respuesta deseada
En una casa es a las chavalas a las que les debe tocar en primer lugar ayudar con las tareas del hogar	No
Algunas veces las chavalas tienen culpa del abuso sexual	No
Una muchacha que ha tenido varias parejas es una mujer fácil	No
Es importante que las mujeres lleguen virgen al matrimonio	No
Los hombres necesitan del sexo más que las mujeres	No
Las mujeres son las que tienen la responsabilidad de evitar los embarazos	No
Las mujeres que andan condones en la cartera son fáciles	No
En una pareja, el hombre es quien debe tomar la iniciativa para las relaciones sexuales	No



Si un chaval habla de sexo con su novia, le está faltando el respeto	No
Una muchacha que habla sobre sexo se está prestando a que le falten al respeto	No
Si una muchacha se da cuenta que su amiga es lesbiana, debería cortar esa amistad	No
Si un muchacho se da cuenta que su amigo es homosexual, debería cortar esa amistad	No
Si a una mujer le gustan las mujeres, es porque tiene algún problema	No
En una pareja, la mujer debe ser más cariñosa que el hombre	No
La masturbación puede ocasionar problemas de salud	No
Las mujeres deben evitar tocarse sus partes íntimas	No
Los condones reducen bastante el placer sexual	No
El condón sólo es necesario cuando se tiene relaciones sexuales con alguien que no se conoce muy bien	No
Si una persona es fiel a su pareja, entonces está a salvo de contraer el VIH	No
En una pareja, el hombre es quien debe decidir si van a usar condón o no	No

## Anexo I

El Índice de Convivencia y Liderazgo (ICL) está basado en las repuestas a 10 preguntas sobre temas que tratan de identificar las ideas, actitudes y valores relativos a las relaciones sociales, la convivencia, la tolerancia y la violencia.

### Temas incluidos en el índice de Convivencia y Liderazgo

Afirmaciones	Respuesta deseada
Si a un chavallo lo golpean, está bien regrese el golpe a quien le pegó primero	No
Algo que demuestra que un chavallo quiere a su novia, es cuando se pelea con otros chavalos por ella	No
Si a un chavallo lo están molestando, está bien que pelee para que lo dejen de molestar	No
Cuando uno tiene un problema, lo mejor es arreglárselas sólo y no esperar ayuda de nadie	No
Meterse a actividades del barrio o la comunidad es una pérdida de tiempo	No
Me molesta escuchar a gente que tiene creencias religiosas diferentes a las mías	No
A veces hacés cosas que no querés hacer porque te sentís presionada/o por los otros chavalos u otras chavalas	No
A veces las personas adultas de tu familia te imponen sus decisiones sin tomar en cuenta tu opinión	No
Cuándo hay que tomar decisiones sobre asuntos de la comunidad, las personas adultas escuchan y respetan las opiniones de las y los adolescentes y jóvenes	No
¿Te molesta escuchar a gente que tiene creencias políticas diferentes a las tuyas?	No

El Programa “Promoción de la Salud Sexual y Reproductiva de Adolescentes y Jóvenes”, llamado Programa Voz Joven (PVJ) fue formulado tomando en cuenta la visión de las autoridades regionales, nacionales y municipales, así como la de las y los adolescentes y jóvenes. El PVJ se basa en las experiencias alcanzadas por las “Casas Municipales de Adolescentes y Jóvenes” en siete municipios de Las Segovias desde 1998. Entre los resultados de esas experiencias se destacan el aumento de la participación y el liderazgo de adolescentes y jóvenes, el mejoramiento de la comunicación familiar y el compromiso de los gobiernos locales con las personas jóvenes de esos municipios.

El PVJ busca multiplicar esos resultados en 43 municipios del país con el objetivo de mejorar la calidad de vida de adolescentes y jóvenes y su empoderamiento para el ejercicio de sus derechos, e involucra a las autoridades municipales, regionales y nacionales, a madres y padres de familia, líderes y organizaciones sociales y comunitarias. Es implementado conjuntamente por la Asociación de Municipios de Nicaragua (AMUNIC), los Gobiernos Municipales, los Concejos y Gobiernos de las Regiones Autónomas del Caribe y el UNFPA, con la cooperación financiera de Finlandia y el Reino de Países Bajos.

El PVJ inició en 2008 y se basa en cuatro estrategias:

- 1) La estrategia de educación:** tiene como objetivo el desarrollar las capacidades de adolescentes y jóvenes para reconocer y ejercer sus derechos; incluyendo al afecto y a una sexualidad libre de presiones, convivir con equidad y justicia; planificar sus vidas y ejercer ciudadanía. Para ello se conformaron en cada municipio un Equipo de Capacitación y una red de Promotores/as para facilitar los procesos educativos.
- 2) La estrategia de comunicación:** tiene el objetivo de generar una conciencia y una actitud favorable entre padres y madres de familia, funcionarios de instituciones públicas y actores locales sobre los derechos humanos, las relaciones de equidad entre las personas y salud sexual y reproductiva.
- 3) La estrategia de abogacía:** tiene el fin de contribuir y fortalecer el compromiso de las autoridades a nivel nacional, regional y municipal para el desarrollo de políticas, programas y planes de trabajo con adolescentes y jóvenes.
- 4) La estrategia de monitoreo y evaluación:** tiene por objetivo dar seguimiento a la implementación del programa, la sistematización de experiencias y lecciones aprendidas, así como valorar los resultados obtenidos a fin de proponer recomendaciones para la sostenibilidad y el mejoramiento continuo.

Nucleo Territorial	Departamento	Municipio
Las Segovias	Estelí	Estelí
		Condega
		San Juan de Limay
		Pueblo Nuevo
	Madriz	Las Sabanas
		San Juan del Rio Coco
		San Lucas
		Somoto
		Totogalpa
	Nueva Segovia	Jalapa
		Ocotal
		Quilalí
Occidente	Chinandega	Chinandega
		Corinto
		El Viejo
		Santo Tomás del Norte
		Somotillo
	León	León
	Managua	Mateare
		Ciudad Sandino

Nucleo Territorial	Departamento	Municipio
Centro Norte	Chontales	Juigalpa
	Jinotega	El Cuá
		Jinotega
		Pantasma
		Wiwilí
	Matagalpa	El Tuma La Dalia
		Matagalpa
		Matiguás
		San Ramón
	RAAN	RAAN
Bonanza		
Puerto Cabezas		
Rosita		
Siuna		
Waspam		
RAAS	RAAS	Bluefields
		Corn Island
		El Rama
		Kukra Hill
		Laguna de Perlas
		Nueva Guinea
		Paiwas
		Tortuguero



## Edad promedio de la primera relación sexual, hombres y mujeres

Hombre	Media	Mujer	Media
Bluefields	13.51	Bluefields	14.74
Bonanza	12.72	Bonanza	15.82
Chinandega	14.4	Chinandega	16.04
Ciudad Sandino	15.15	Ciudad Sandino	16.56
Condega	14.23	Condega	16.55
Corinto	14.42	Corinto	16.02
Corn Islands	13.53	Corn Islands	16.07
El Cuá	14.04	El Cuá	16.8
El Rama	13.31	El Rama	15.57
El Tuma La Dalia	14.51	El Tuma La Dalia	16
El Viejo	14.46	El Viejo	16.06
Esteli	14.97	Esteli	16.45
Jalapa	13.93	Jalapa	16.23
Jinotega	15	Jinotega	16.55
Juigalpa	14.39	Juigalpa	16.68
Kukra Hill	13.11	Kukra Hill	15.28
Laguna de Perlas	14.48	Laguna de Perlas	15.23
Las Sabanas	15.03	Las Sabanas	16.96
León	14.9	León	16.84
Matagalpa	14.38	Matagalpa	17.03
Mateare	15.38	Mateare	16.6
Matiguás	13.77	Matiguás	17.36
Nueva Guinea	14.15	Nueva Guinea	15.7
Ocotal	14.26	Ocotal	17.2
Paiwas	13.7	Paiwas	16.86
Santa María de Pantasma	14.55	Santa María de Pantasma	16.38
Pueblo Nuevo	14.63	Pueblo Nuevo	16.29
Puerto Cabezas	13.43	Puerto Cabezas	16.74
Quilalí	13.37	Quilalí	16.65
Rosita	13.57	Rosita	15.68
San Juan del Limay	14.1	San Juan del Limay	17.54
San Juan Rio Coco	13.88	San Juan Rio Coco	16.89
San Lucas	14.38	San Lucas	15.87
San Ramón	15.2	San Ramón	16.16
San Tomas del Norte	15.51	San Tomas del Norte	18.12

Siuna	13.3	Siuna	15.84
Somotillo	15.18	Somotillo	16.14
Somoto	14.39	Somoto	16.26
El Tortuguero	14.59	El Tortuguero	15.92
Totogalpa	14.3	Totogalpa	15.57
Waslala	12.89	Waslala	16.36
Waspam	12.38	Waspam	15.84
Wiwili	14.46	Wiwili	16.68
<b>Total</b>	<b>14.13</b>	<b>Total</b>	<b>16.28</b>

**Tabla A-1**  
**Datos de escolaridad desagregados por edad.**

Escolaridad	10 - 14 %	15 - 19 %	20 - 24 %	Total
Ninguna	0	2	6	3
Primaria	60	17	23	35
Secundaria	37	66	43	49
Técnico	0	2	4	2
Universidad	0	8	17	7
NS/NR/Anulado	2	5	7	4
	100	100	100	100

**Tabla A-2**  
**Situación reproductiva de adolescentes y jóvenes mujeres de  
 10-24 años con antecedentes de inicio de vida sexual**

Todas de 10-24 por zona	Tiene 2 hijos o más (%)	Tiene 1 hijo (%)	Embarazos previos sí, hijos no (%)	Relaciones sexuales sí, no embarazos (%)	Encuestadas que ya han tenido relaciones sexuales
Rural	21	37	4	38	937
Urbana	18	28	4	50	715
Total	19	33	4	44	1652

**Tabla A-3**  
**Situación reproductiva de AyJ mujeres con antecedentes de inicio de vida sexual por Núcleo Territorial y para grupos de edad selectos.**

	Tiene 2 hijos o mas (%)	Tiene 1 hijo (%)	Embarazos previos sí, hijos no (%)	Relaciones sexuales sí, no embarazos (%)	Encuestadas que ya han tenido relaciones sexuales
<b>Sólo 20-24 años</b>					
Occidente	24	35	3	38	215
Centro Norte	19	40	4	38	254
Las Segovias	20	40	4	35	310
RAAN	34	40	2	25	126
RAAS	39	34	2	25	211
<b>Sólo 17-19 años</b>	%	%	%	%	(n)
Occidente	9	25	8	59	118
Centro Norte	10	26	7	58	92
Las Segovias	5	30	8	58	111
RAAN	8	42	8	43	65
RAAS	9	28	5	58	57

1. Primeramente, indicar si sos varón o sos mujer

1. Varón \_\_\_\_\_ 2. Mujer \_\_\_\_\_

2. En cuanto a tu nivel escolar alcanzado: respondé según corresponda:

primaria \_\_\_\_\_ qué grado: \_\_\_\_\_

secundaria \_\_\_\_\_ qué año: \_\_\_\_\_

universidad \_\_\_\_\_ cuál carrera: \_\_\_\_\_

técnico \_\_\_\_\_ en qué?: \_\_\_\_\_

Otra: \_\_\_\_\_

3. ¿Cuántos años cumplidos tenés? \_\_\_\_\_

4. ¿Cuál es tu fecha de Nacimiento? \_\_\_\_/\_\_\_\_/\_\_\_\_

5. ¿Con quiénes vivís? (*Podés seleccionar varias respuestas*)

1. Con mi mamá y mi papá 3. Sólo con mi mamá

2. Sólo con mi papá

4. Con otras personas; ¿quiénes?: \_\_\_\_\_

6. Vivís en este municipio?

1. Sí, \_\_\_\_\_; desde hace cuantos años? \_\_\_\_\_ 2. No.

7. ¿Pertenece a una comunidad étnica o a un pueblo indígena?

1. Sí, ¿cuál? \_\_\_\_\_ 2. No.

8. ¿Mirás la televisión?

1. Sí, ¿cuál canal mirás más? \_\_\_\_\_ 2. No.

9. ¿Escuchás la radio?

1. Sí, ¿cuál radio escuchás más? \_\_\_\_\_ 2. No.

10. ¿Tenés celular?

1. Sí, ¿con cuál compañía? \_\_\_\_\_ 2. No.

11. ¿Tenés correo electrónico? 1. Sí, ¿dónde lo revisás? \_\_\_\_\_ 2. No.

12. ¿Cómo te informás sobre los temas de interés para la adolescencia y la juventud?

1. Pregunto a mis amigos

5. Voy al centro de salud, o una organización

2. Pregunto a mis familiares

6. En la televisión

3. Leo revistas, libros, folletos

7. En la radio

4. Busco al consejero de la escuela

8. Otro: \_\_\_\_\_

13. ¿Cuántos hermanos tenés? \_\_\_\_\_ (número, cuántos)

¿Sos el hermano mayor? 1. Sí \_\_\_\_\_ 2. No \_\_\_\_\_

¿Sos el hermano menor? 1. Sí \_\_\_\_\_ 2. No \_\_\_\_\_



14. ¿Actualmente estás trabajando?

1. No, no estoy trabajando
2. Sí, trabajo y gano dinero por el trabajo que hago
3. Sí, trabajo, pero no me pagan dinero
4. Sí, trabajo en los quehaceres del hogar

15. Si estás trabajando, ¿en qué estás trabajando?

1. Estoy trabajando en: \_\_\_\_\_
2. No estoy trabajando

16. ¿Has aprendido o trabajado en algún oficio? *(Podés seleccionar varias respuestas)*

- |                                      |                           |
|--------------------------------------|---------------------------|
| 1. Electricidad                      | 4. Costura                |
| 2. Carpintería                       | 5. Belleza                |
| 3. Albañil                           | 6 Otro oficio: Cuál _____ |
| 6. No, no he aprendido ningún oficio |                           |

Atención: por favor, señalá si estás de acuerdo o si no estás de acuerdo con cada una de esas frases.

17. Las y los jóvenes aún no tienen la capacidad de tomar sus propias decisiones, por eso está bien que las personas adultas les digan lo que deben hacer.

- |                     |                        |
|---------------------|------------------------|
| 1. Estoy de acuerdo | 2. No estoy de acuerdo |
|---------------------|------------------------|

18. En una casa donde hay chavalas y chavalos, es a las chavalas a las que les debe tocar en primer lugar ayudar con las tareas del hogar

- |                     |                        |
|---------------------|------------------------|
| 1. Estoy de acuerdo | 2. No estoy de acuerdo |
|---------------------|------------------------|

Los varones deben llegar virgen al matrimonio

- |                     |                        |
|---------------------|------------------------|
| 1. Estoy de acuerdo | 2. No estoy de acuerdo |
|---------------------|------------------------|

21. Una muchacha que ha tenido varias parejas es una mujer fácil

- |                     |                        |
|---------------------|------------------------|
| 1. Estoy de acuerdo | 2. No estoy de acuerdo |
|---------------------|------------------------|

22. Es importante que las mujeres lleguen virgen al matrimonio

- |                     |                        |
|---------------------|------------------------|
| 1. Estoy de acuerdo | 2. No estoy de acuerdo |
|---------------------|------------------------|

23. Los hombres necesitan del sexo más que las mujeres

- |                     |                        |
|---------------------|------------------------|
| 1. Estoy de acuerdo | 2. No estoy de acuerdo |
|---------------------|------------------------|

24. Las mujeres son las que tienen la responsabilidad de evitar los embarazos

- |                     |                        |
|---------------------|------------------------|
| 1. Estoy de acuerdo | 2. No estoy de acuerdo |
|---------------------|------------------------|

25. Las mujeres que andan condones en su cartera son fáciles

- |                     |                        |
|---------------------|------------------------|
| 1. Estoy de acuerdo | 2. No estoy de acuerdo |
|---------------------|------------------------|

## Anexo VI

26. En una pareja, el hombre es quien debe tomar la iniciativa para las relaciones sexuales

1. Estoy de acuerdo                      2. No estoy de acuerdo

27. Si una mujer quiere tener relaciones sexuales con su pareja, el hombre le tiene que cumplir

1. Estoy de acuerdo                      2. No estoy de acuerdo

28. Si un chavallo habla de sexo con su novia, le está faltando al respeto

1. Estoy de acuerdo                      2. No estoy de acuerdo

29. Una muchacha que habla sobre sexo se está prestando a que le falten al respeto

1. Estoy de acuerdo                      2. No estoy de acuerdo

30. Si una muchacha se da cuenta que su amiga es lesbiana, debería cortar esa amistad.

1. Estoy de acuerdo                      2. No estoy de acuerdo

(lesbiana es una mujer que se siente atraída por otras mujeres)

(homosexual es un hombre que se siente atraído por otros hombres)

31. Si un muchacho se da cuenta que su amigo es homosexual, debería cortar esa amistad.

1. Estoy de acuerdo                      2. No estoy de acuerdo

32. Si a una mujer le gustan las mujeres, es porque tiene algún problema

1. Estoy de acuerdo                      2. No estoy de acuerdo

33. En una pareja, la mujer debe ser más cariñosa que el hombre

1. Estoy de acuerdo                      2. No estoy de acuerdo

34. La masturbación puede ocasionar problemas de salud

1. Estoy de acuerdo                      2. No estoy de acuerdo

35. Las mujeres deben evitar tocarse sus partes íntimas

1. Estoy de acuerdo                      2. No estoy de acuerdo

36. Si a un chavallo lo golpean, está bien regrese el golpe a quien le pego primero

1. Estoy de acuerdo                      2. No estoy de acuerdo

37. Algo que demuestra que un chavallo quiere a su novia, es cuando se pelea con otros chavallos por ella

1. Estoy de acuerdo                      2. No estoy de acuerdo

38. Si a un chavallo lo están molestando, está bien que pelee para que lo dejen de molestar

1. Estoy de acuerdo                      2. No estoy de acuerdo

39. Cuando uno tiene un problema, lo mejor es arreglárselas sólo y no esperar ayuda de nadie

1. Estoy de acuerdo                      2. No estoy de acuerdo

40. El condón es efectivo para proteger del VIH-SIDA y las enfermedades de transmisión sexual

1. Estoy de acuerdo                      2. No estoy de acuerdo

41. Los condones reducen bastante el placer sexual

1. Estoy de acuerdo                      2. No estoy de acuerdo

42. Los condones tienen poros que dejan pasar el virus del VIH-SIDA

1. Estoy de acuerdo                      2. No estoy de acuerdo

43. El condón sólo es necesario cuando se tiene relaciones sexuales con una persona a quien uno no conoce muy bien

1. Estoy de acuerdo                      2. No estoy de acuerdo

44. Si una persona es fiel a su pareja, entonces está a salvo de contraer el virus del VIH

1. Estoy de acuerdo                      2. No estoy de acuerdo

45. En una pareja, el hombre es quien debe decidir si van a usar condón o no

1. Estoy de acuerdo                      2. No estoy de acuerdo

Ahora queremos preguntarte sobre algunas situaciones que podrían presentarse en tu vida diaria. Nos gustaría que respondieras sí o no a las siguientes preguntas.

46. Meterse a actividades del barrio o la comunidad es una pérdida de tiempo

1. Sí, es una pérdida de tiempo                      2. No, no es

47. Me molesta escuchar a gente que tiene creencias religiosas diferentes a las mías

1. Sí, me molesta                      2. No, no me molesta

48. ¿A veces hacés cosas que no querés hacer porque te sentís presionada/o por los otros chavalos u otras chavalas?

1. Sí\_\_\_\_\_                      2. No\_\_\_\_\_

49. ¿A veces las personas adultas de tu familia te imponen sus decisiones sin tomar en cuenta tu opinión?

1. Sí\_\_\_\_\_                      2. No\_\_\_\_\_

50. ¿Cuando algo te molesta, preferís quedarte callada/o para evitar problemas?

1. Sí\_\_\_\_\_                      2. No\_\_\_\_\_

51. ¿Algunas veces te burlás de otras chavalas o chavalos porque vienen del campo, porque trabajan o por el color de su piel?

1. Sí, a veces                      2. No, nunca me he burlado porque sean del campo o por su apariencia

52. ¿Cuándo hay que tomar decisiones sobre asuntos de la comunidad, las personas adultas escuchan y respetan las opiniones de las y los adolescentes y jóvenes?

1. Sí\_\_\_\_\_                      2. No\_\_\_\_\_

## Anexo VI

53. En cuales de las siguientes situaciones vos crees que un chavaló debería pegarle a su novia:

1. La novia no es cariñosa con él.....1. Sí \_\_\_\_\_ 2. No \_\_\_\_\_
2. La novia quiere continuar estudiando.....1. Sí \_\_\_\_\_ 2. No \_\_\_\_\_
3. La novia sale con amigas sin pedir permiso.....1. Sí \_\_\_\_\_ 2. No \_\_\_\_\_
4. La novia salió con otro chavaló.....1. Sí \_\_\_\_\_ 2. No \_\_\_\_\_

54. ¿Conocés alguna organización, institución o centro al que podrías ir si necesitaras información o atención en temas de sexualidad, salud sexual y reproductiva, o prevención de embarazos?

1. Sí conozco; ¿cuál conocés?: \_\_\_\_\_
2. No conozco

55. ¿Alguna vez has ido a una de estas organizaciones, instituciones o centros?

1. Sí he ido; ¿a cuál has ido? \_\_\_\_\_
2. Nunca he ido

56. Si alguna vez has visitado una de estas organizaciones, instituciones o centros, ¿cuál fue el propósito de tu visita? (*Podés seleccionar varias respuestas*)

1. Pedir información o consejería sobre sexualidad, planificación familiar o embarazos
2. Conseguir condones
3. Conseguir píldoras u otros métodos anticonceptivos
4. Recibir atención prenatal, o acompañar a mi pareja a atención prenatal
5. Recibir atención para una enfermedad de transmisión sexualidad
6. Realizarme la prueba del VIH
7. Nunca he ido
8. Por otra razón: Cual? \_\_\_\_\_

57. Si nunca has ido a una de estas organizaciones, instituciones o centros, ¿por qué no has ido nunca? (*Podés seleccionar varias respuestas*)

1. Nunca he sentido necesidad de ir
2. He querido ir, pero me ha dado pena
3. He querido ir, pero no he tenido tiempo
4. He querido ir, pero me queda muy largo
5. He querido ir, pero no he tenido dinero
6. He querido ir, pero no conozco ninguna
7. Por otra razón: \_\_\_\_\_
8. Sí he ido

58. ¿Alguna vez te has hecho la prueba de VIH?

1. Sí me la he hecho
2. No me la he hecho

59. Si estas estudiando, contanos ¿Sabés si en tu escuela o colegio hay un consejero o consejera escolar?

1. Sí hay
2. No hay
3. No sé
4. No estoy estudiando, no estoy en la escuela.

60. Si estas estudiando, contanos ¿Alguna vez has ido a pedir información o consejos al consejero o la consejera de tu escuela?

1. Sí he ido
2. Nunca he ido
3. No hay consejera en mi escuela
4. No estoy estudiando, no estoy en la escuela.

61. ¿Conocés alguna organización, institución o centro al que podrías ir si necesitaras información o atención para situaciones de violencia?

1. Sí conozco; ¿cuál conocés?: \_\_\_\_\_
2. No conozco

62. ¿Alguna vez has ido a una de estas organizaciones, instituciones o centros que dan apoyo en temas de violencia?

1. Sí he ido; ¿a cuál has ido? \_\_\_\_\_
2. Nunca he ido

63. ¿Conocés organizaciones, instituciones o centros que organicen actividades para adolescentes y jóvenes?

1. Sí conozco; ¿cuáles? \_\_\_\_\_
2. No conozco

64. ¿Alguna vez has participado en actividades de estas organizaciones, instituciones o centros?

1. Sí, he participado; ¿en cuáles? \_\_\_\_\_
2. No he participado

65. ¿En los últimos 6 meses te has involucrado con un grupo de gente en la organización de alguna actividad para mejorar la situación de tu comunidad?

1. Sí, para una actividad
2. Sí, para varias actividades
3. No, nunca

66. ¿Conocés de un lugar que se llama la Casa Municipal de Adolescentes y Jóvenes?

1. Sí conozco
2. No conozco

67. ¿Alguna vez has participado en actividades de la Casa Municipal de Adolescentes y Jóvenes?

1. Sí, he participado; ¿en cuáles? \_\_\_\_\_
2. No he participado

Las preguntas siguientes son de carácter muy personal:

- Estas preguntas no las vamos a leer en voz alta.
- Por favor leelas vos en silencio y respondé con toda sinceridad.
- Te aseguramos que tus respuestas se mantendrán en privado.
- Al finalizar, colocá el cuestionario en el sobre y entregalo al encuestador

68. ¿Has tenido relaciones sexuales? 1. Sí \_\_\_\_\_ 2. No, \_\_\_\_\_ nunca he tenido relaciones sexuales  
( *si nunca has tenido relaciones entonces pasar a la pregunta 81* )

69. ¿Cuántos años tenías cuando tuviste tu primera relación sexual? \_\_\_\_\_

70. ¿En esa primera relación sexual, utilizaste condón?

1. Sí utilicé condón
2. No utilicé condón



## Anexo VI

71. ¿Cuántas parejas sexuales has tenido en los últimos 12 meses?

1. En los últimos 12 meses he tenido \_\_\_\_\_ parejas sexuales
2. No he tenido relaciones sexuales en los últimos 12 meses

72. En el último mes, cuando has tenido relaciones sexuales con tu pareja estable, ¿que tan a menudo han usado condón? (Pareja estable: novia, novio, esposa, esposo, compañera o compañero de vida)

1. Siempre
2. La mayoría de las veces
3. Algunas veces
4. Raras veces
5. Nunca
6. En el último mes no he tenido relaciones sexuales con una pareja estable

73. ¿La última vez que tuviste relaciones sexuales con tu pareja estable usaron condón?

1. Sí \_\_\_\_\_
2. No \_\_\_\_\_

74. En el último mes, cuando has tenido relaciones sexuales con una pareja ocasional, ¿qué tan a menudo han usado condón? (Pareja ocasional: es una persona con quien no tenés una relación de pareja estable y con quien tenés relaciones sexuales una vez o unas pocas veces)

1. Siempre
2. La mayoría de las veces
3. Algunas veces
4. Raras veces
5. Nunca
6. En el último mes no he tenido relaciones sexuales con una pareja ocasional
7. Nunca he tenido relaciones sexuales con una pareja ocasional

75. ¿La última vez que tuviste relaciones sexuales con una pareja ocasional usaron condón?

1. Sí \_\_\_\_\_
2. No \_\_\_\_\_

76. ¿Alguna vez has tenido relaciones sexuales con una persona de tu mismo sexo?

1. Sí, una vez
2. Sí, varias veces
3. No he tenido relaciones sexuales con alguien de mi mismo sexo

77. ¿Tu pareja y vos están utilizando algún método anticonceptivo o de planificación familiar, para evitar embarazos?

1. Tengo pareja, pero no tenemos relaciones sexuales
2. No, no estamos utilizando ninguno
3. Píldoras anticonceptivas
4. Inyecciones anticonceptivas
5. Anticoncepción de Emergencia
6. Condón
7. Esterilización quirúrgica
8. Utilizamos otro método; ¿cuál? \_\_\_\_\_
9. No tengo pareja actualmente

78. ¿Dónde consiguen los métodos anticonceptivos?

1. Centro de Salud \_\_\_\_\_ 2. Otro \_\_\_\_\_

79. ¿Alguna vez has estado embarazada? O si sos hombre, ¿alguna vez has dejado embarazada a una mujer?

1. Sí, una vez  
2. Sí, más de una vez  
3. No, nunca

80. ¿Tenés hijos? 1. Si, tengo; Cuántos \_\_\_\_\_ 2. No, no tengo

81. ¿Te gustaría tener hijos en el futuro?

1. NO, NO quiero tener hijos  
2. Sí, si quisiera tener hijos; .....Cuántos? \_\_\_\_\_  
3. NO sé si quiero tener hijos en el futuro  
4. NO puedo tener hijos  
5. Ya tengo hijos y NO QUIERO tener más

82. ¿Ya tenés algunas metas para la vida, como por ejemplo:

*(Podés seleccionar varias respuestas)*

1. Ninguna meta, no me interesa  
2. NO tengo metas porque estoy muy joven para pensar en eso  
3. Estudiar y tener una carrera  
4. Conseguir un trabajo  
5. Vivir independiente de mi familia  
6. Ayudar a otros  
7. Disfrutar lo que se pueda  
8. Otra: \_\_\_\_\_

83. ¿Te molesta escuchar a gente que tiene creencias políticas diferentes a las tuyas?

1. Sí \_\_\_\_\_ 2. No \_\_\_\_\_

84. ¿Cuándo tenés dudas, inquietudes sobre temas de sexualidad, lo platicás con alguien?

1. Sí \_\_\_\_\_ Con quién? \_\_\_\_\_ 2. No, no platico de esas cosas

Has finalizado, por favor colocá el cuestionario en el sobre y  
sellá el sobre con cuidado y entregalo al encuestador.

¡Muchas gracias por tu participación!

“ En el mundo real y cotidiano, lo económico y lo social están fuertemente entrelazados. Por ello cuando se fortalece el acceso de adolescentes y jóvenes a salud sexual y reproductiva y a educación de la sexualidad, también se favorece el crecimiento de sus habilidades y capacidades para la convivencia, el mundo laboral, la participación ciudadana y su aporte a la economía familiar y comunitaria.



Fondo de Población de las Naciones Unidas  
Dirección de la Oficina de País:  
Rotonda El Gueguense, 600 mts al Sur. Edificio El  
Centro #2. Piso No.4. Managua, Nicaragua  
Tel: (505) 2264-8585  
Apartado Postal: 3260 Sitio Web: [www.unfpa.org.ni](http://www.unfpa.org.ni)



Adolescentes y jóvenes participando en el Lanzamiento  
de la Campaña de Prevención del Embarazo Adolescente “ Ganale a las ganas”